



T.C

AKÇAABAT KAYMAKAMLIĞI

**AKÇAABAT MESLEKİ VE TEKNİK ANADOLU
LİSESİ MÜDÜRLÜĞÜ**



2024-2028 STRATEJİK PLANI



“Çalışmadan, yorulmadan, üretmeden, rahat yaşamak isteyen toplumlar, önce haysiyetlerini, sonra hürriyetlerini ve daha sonrada istiklal ve istikballerini kaybederler.”

Mustafa Kemal Atatürk

İSTİKLÂL MARŞI



Korkma, sönmez bu şafaklarda yüzen al sancak;
Sönmeden yurdumun üstünde tüten en son ocak.
O benim milletimin yıldızıdır, parlayacak;
O benimdir, o benim milletimindir ancak.

Çatma, kurban olayım, çehreni ey nazlı hilâl!
Kahraman ırkıma bir gül! Ne bu şiddet, bu celâl?
Sana olmaz dökülen kanlarımız sonra helâl...
Hakkıdır, Hakk'a tapan milletimin istiklâl!

Ben ezelden beridir hür yaşadım, hür yaşarım.
Hangi çılgın bana zincir vuracakmış? Şaşarım!
Kükremiş sel gibiyim, bendimi çiğner, aşarım,
Yırtarım dağları, enginlere sığmam, taşarım.

Garbin afâkını sarmışsa çelik zırhlı duvar,
Benim iman dolu göğsüm gibi serhaddim var.
Ulusun, korkma! Nasıl böyle bir imanı boğar,
"Medeniyet!" dediğin tek dişi kalmış canavar?

Arkadaş! Yurduma alçakları uğratma, sakın.
Siper et gövdeni, dursun bu hayâsızca akın.
Doğacaktır sana va'dettiği günler Hakk'ın...
Kim bilir, belki yarın, belki yarından da yakın.

Bastığın yerleri "toprak!" diyerek geçme, tanı:
Düşün altındaki binlerce kefensiz yatanı.
Sen şehit oğlusun, incitme, yazıktır, atanı:
Verme, dünyaları alsan da, bu cennet vatanı.

Kim bu cennet vatanın uğruna olmaz ki fedâ?
Şühedâ fişkırarak toprağı sıksan, şühedâ!
Cânı, cânânı, bütün varımı alsın da Huda,
Etmesin tek vatanımdan beni dünyada cüdâ.

Ruhumun senden, ilâhi şudur ancak emeli:
Değmesin mabedimin göğsüne nâmahrem eli,
Bu ezanlar-ki şehâdetleri dinin temeli,
Ebedî yurdumun üstünde benim inlemeli.

O zaman vecd ile bin secde eder-varsa-taşım,
Her cerihamdan, ilâhi boşanıp kanlı yaşım,
Fıskırır ruh-ı mücerred gibi yerden nâ'şim;
O zaman yükselerek arşa değer belki başım.

Dalgalan sen de şafaklar gibi ey şanlı hilâl!
Olsun artık dökülen kanlarımın hepsi helâl!
Ebediyen sana yok, ırkıma yok izmihlâl:
Hakkıdır, hür yaşamış, bayrağımın hürriyet;
Hakkıdır, Hakk'a tapan, milletimin istiklâl!

Mehmet Âkif Ersoy



ATATÜRK'ÜN GENÇLİĞE HİTABESİ

Ey Türk gençliği! Birinci vazifen, Türk istiklâlini, Türk Cumhuriyet'ini, ilelebet, muhafaza ve müdafaa etmektir. Mevcudiyetinin ve istikbalinin yegâne temeli budur. Bu temel, senin, en kıymetli hazinendir. İstikbalde dahi, seni bu hazineden mahrum etmek isteyen, dâhilî ve haricî bedhahların olacaktır. Bir gün, istiklâl ve cumhuriyeti müdafaa mecburiyetine düşersen, vazifeye atılmak için, içinde bulunacağın vaziyetin imkân ve şeraitini düşünmeyeceksin! Bu imkân ve şerait, çok namüsaîf bir mahiyette tezahür edebilir. İstiklâl ve cumhuriyetine kastedecek düşmanlar, bütün dünyada emsali görülmemiş bir galibiyetin mümessili olabilirler. Cebren ve hile ile aziz vatanın, bütün kaleleri zapt edilmiş, bütün tersanelerine girilmiş, bütün orduları dağıtılmış ve memleketin her köşesi bilfiil işgal edilmiş olabilir. Bütün bu şeraitten daha elîm ve daha vahim olmak üzere, memleketin dahilinde, iktidara sahip olanlar gafflet ve dalâlet ve hatta hıyanet içinde bulunabilirler. Hatta bu iktidar sahipleri şahsî menfaatlerini, müstevlilerin siyasi emelleriyle tevhit edebilirler. Millet, fakr ü zaruret içinde harap ve bitap düşmüş olabilir.

Ey Türk istikbalinin evlâdı! İşte, bu ahval ve şerait içinde dahi, vazifen; Türk istiklâl ve cumhuriyetini kurtarmaktır! Muhtaç olduğun kudret, damarlarındaki asil kanda, mevcuttur!

20 Ekim 1927

K. Atatürk

Okul Bilgileri

İli: TRABZON		İlçesi: AKÇAABAT			
Adres:	Yaylacık Mah. Düzköy Yolu Üzeri No:14 61300	Coğrafi Konum Linki	https://goo.gl/maps/qPZDLu1a96r		
Telefon Numarası:	462 2275894	Faks Numarası:	462 227 58 97		
e-Posta Adresi:	762936@meb.k12.tr	Web sayfası adresi:	http://akmestek.meb.k12.tr		
Kurum Kodu:	762936	Öğretim Şekli:	Tam Gün		
Okulun Hizmete Giriş Tarihi:	17.10.1977	Toplam Çalışan Sayısı	123		
Yüz Ölçümü:	19408 m ²				
Öğrenci Sayısı:	Kız	237	Öğretmen Sayısı	Kadın	58
	Erkek	607		Erkek	61
	Toplam	844		Toplam	119
Derslik Başına Düşen Öğrenci Sayısı	29	Şube Başına Düşen Öğrenci Sayısı	22		
Öğretmen Başına Düşen Öğrenci Sayısı	8	Şube Başına 30'dan Fazla Öğrencisi Olan Şube Sayısı	1		
Öğrenci başına Düşen Toplam Gider	10,70	Öğretmenlerin Kurumdaki Ortalama Görev Süresi	15		

SUNUŞ



Akçaabat Mesleki ve Teknik Anadolu Lisesi olarak, eğitim sektöründeki değişen dinamiklere uyum sağlamak, öğrenci ihtiyaçlarını karşılamak, mesleki eğitimde kaliteyi artırmak ve öğrencilerimizin geleceğe daha iyi hazırlanmalarını sağlamak amacı ile stratejik planımızı oluşturmuş bulunuyoruz. Bu plan, okulumuzun geleceğe yönelik hedeflerini ve bu hedeflere nasıl ulaşmayı planladığımızı gösteren bir yol haritası sunmaktadır.

Meslek Lisesi olarak, öğrencilerimizin sadece mesleki ve teknik becerilerini geliştirmelerine odaklanmıyor, onların akademik başarılarını artırmaya, kişisel gelişimlerini desteklemeye ve onlara en iyi eğitimi sağlamaya da oldukça fazla önem veriyoruz.

Stratejik hedeflerimiz arasında şunlar bulunmaktadır:

Eğitim Kalitesi ve Çeşitliliği: Ders programlarını ve öğretim yöntemlerini geliştirerek öğrencilerimize daha zengin bir eğitim deneyimi sunmak.

Mesleki Becerilerin Güçlendirilmesi: Öğrencilerimizin seçtikleri meslek alanlarında en son beceri ve bilgilere sahip olmalarını sağlamak için müfredatımız doğrultusunda sektörle iş birliği yapma.

İş Yeri Deneyimleri: Öğrencilerimize gerçek dünya deneyimleri sunarak staj ve iş birliği programları aracılığıyla pratik becerilerini geliştirmelerini sağlama.

Teknoloji Entegrasyonu: Meslek alanlarındaki teknolojik gelişmeleri yakından takip ederek öğrencilerimizin dijital becerilerini güçlendirme.

Kariyer Danışmanlığı ve Destek: Öğrencilerimizi kariyerleri konusunda bilinçlendirme ve onlara rehberlik etme yoluyla mezuniyet sonrası başarılı bir geçiş sağlama.

Öğrenci Destek Hizmetleri: Öğrencilerimizin akademik, duygusal ve sosyal ihtiyaçlarını karşılamak için kapsamlı destek hizmetleri sunmak.

Toplumsal Katılım ve İş birliği: Velilerimizle, yerel toplumla ve endüstri paydaşlarıyla iş birliği yaparak okulumuzun toplumsal katkısını artırmak.

Bu stratejik plan, okulumuzun kalitesini artırmak ve öğrencilerimizin gelecekteki başarıları için sağlam bir temel oluşturmak amacıyla tasarlanmıştır. Tüm paydaşlarımızın desteğiyle, bu hedeflere ulaşmak için kararlılıkla çalışacağız.

Katılımınız ve ilginiz için teşekkür ederiz. Birlikte daha güçlü bir gelecek inşa etmek için sabırsızlanıyoruz.

Saygılarımla,

Volkan BALCI

OKUL MÜDÜRÜ

İÇİNDEKİLER

1. GİRİŞ VE STRATEJİK PLANIN HAZIRLIK SÜRECİ	8
1.1.Strateji Geliştirme Kurulu ve Stratejik Plan Ekibi :	9
1.2. Planlama Süreci:.....	9
2. DURUM ANALİZİ:	10
2.1. Kurumsal Tarihçe:.....	11
2.2. Uygulanmakta Olan Planın Değerlendirilmesi:	12
2.3. Mevzuat Analizi :	14
2.4. Üst Politika Belgelerinin Analizi :	15
2.5. Faaliyet Alanları ile Ürün ve Hizmetlerin Belirlenmesi :	16
2.6. Paydaş Analizi :	18
2.7. Kuruluş İçi Analiz :	23
2.7.1.Teşkilat Yapısı :	23
2.7.2.2.7.2.İnsan Kaynakları :	24
2.7.3.Teknolojik Düzey :	33
2.7.3. 2.7.4.Mali Kaynaklar :	34
2.7.4. 2.7.5.İstatistik Veriler :	36
2.8. Dış Çevre Analizi (Politik, Ekonomik, Sosyal, Teknolojik, Yasal ve Çevresel Çevre Analizi -PESTLE):	50
2.9. Güçlü ve Zayıf Yönler ile Fırsatlar ve Tehditler (GZFT) Analizi	51
2.10.Tespit ve İhtiyaçların Belirlenmesi	54
3. GELECEĞE BAKIŞ :.....	55
3.1.Misyon :	56
3.2.Vizyon :	56
3.3.Temel Değerler :	56
4. AMAÇ, HEDEF VE STRATEJİLER :.....	57
4.1. Amaç ve Hedef Kartları:	58
4.2. Maliyetlendirme Tablosu:	72
5. İZLEME VE DEĞERLENDİRME :	73

BÖLÜM 1

GİRİŞ VE STRATEJİK PLANIN HAZIRLIK SÜRECİ

- ✓ Strateji Geliştirme Kurulu ve Stratejik Plan Ekibi
 - ✓ Planlama Süreci

1.1. Strateji Geliştirme Kurulu ve Stratejik Plan Ekibi

Tablo 1. Strateji Geliştirme Kurulu ve Stratejik Plan Ekibi Tablosu

Strateji Geliştirme Kurulu Bilgileri		Stratejik Plan Ekibi Bilgileri	
Adı Soyadı	Ünvanı	Adı Soyadı	Ünvanı
Volkan BALCI	Okul Müdürü	Serap HIZAL	Müdür Yardımcısı
Ercan DURAK	Müdür Baş Yardımcı	Nihal EROĞLU POLAT	Öğretmen
Mahsun BAKIR	Öğretmen /Üye	Jale KAYA	Öğretmen
Salih ŞANLI	Öğretmen /Üye	Havva KOÇAK	Öğretmen
Birsen AKPINAR	Okul Aile Birliği Başk.	Seyfettin ŞAHİN	Öğretmen
		Seher Tuna BERBER	Öğretmen
		Zekiye KARAER	Öğretmen
		Hakan KARA	Öğretmen
		Özlem KÖŞ	Öğretmen
		Murat SOFUOĞLU	Öğretmen
		Eray TOSUN	Öğretmen
		Yüksel YILMAZ	Veli

1.2. Planlama Süreci:

2024-2028 dönemi stratejik plan hazırlıkları İl Milli Eğitim Müdürlüğünün duyurusuyla Üst Kurul ile Stratejik Plan Ekibinin oluşturulması ile başlamıştır. Ekip tarafından İl Milli Eğitim Müdürlüğünün çalışma takvimine göre ilk aşamada durum analizi çalışmaları yapılmış ve durum analizi aşamasında paydaşlarımızın plan sürecine aktif katılımını sağlamak üzere öğretmen öğrenci ve veli paydaş anketleri uygulanarak, toplantı ve görüşmeler yapılmıştır.

Durum analizinin ardından geleceğe yönelim bölümüne geçilerek okulumuzun amaç, hedef, gösterge ve eylemleri İl ve İlçe Milli Eğitim Müdürlüklerimizle uyumlu olarak belirlenmiştir. Çalışmaları yürüten ekip ve kurul bilgileri altta verilmiştir.

B Ö L Ü M 2

DURUM ANALİZİ

- ✓ Kurumsal Tarihçe
- ✓ Uygulanmakta Olan Planın Değerlendirilmesi
- ✓ Mevzuat Analizi
- ✓ Üst Politika Belgelerinin Analizi
- ✓ Faaliyet Alanları ile Ürün ve Hizmetlerin Belirlenmesi
- ✓ Paydaş Analizi
- ✓ Kuruluş İçi Analiz
- ✓ Dış Çevre Analizi (PESTLE)
- ✓ Güçlü ve Zayıf Yönler ile Fırsatlar ve Tehditler (GZFT) Analizi
- ✓ Tespit ve İhtiyaçların Belirlenmesi

2.1. Kurumsal Tarihçe

Akçaabat Endüstri Meslek Lisesi, Yaylacık Mahallesi Düzköy yolu üzerinde 19408 m² alanda kurulmuş binada 17 Ekim 1977 tarihinde Tesviye bölümü bir müdür, bir öğretmen ve 80 öğrenci ile eğitim öğretime başlamıştır.

1979-1980 Eğitim ve öğretim yılında 16 derslikli yeni eğitim öğretim binası, kapalı spor salonu ve metal işleri atölyesi inşa edilerek hizmete açılmıştır. 1980-1981 Eğitim ve öğretim yılında Elektrik ve Mobilya Dekorasyon bölümleri, 1982-1983 Eğitim ve öğretim yılında Elektronik bölümü eğitim ve öğretime başlamıştır. 19 Haziran 1986 tarihinde kabul edilerek resmi gazetede yayımlanan 3308 sayılı Çıraklık ve Mesleki Eğitim Kanunu gereği okulumuz bünyesinde 1986-1987 Eğitim ve öğretim yılından itibaren Çıraklık Eğitim Merkezi açılmıştır. 1990-1991 Eğitim ve öğretim yılında okulumuz bünyesinde Teknik Lise Elektrik bölümü açıldı. 19 Haziran 1990 tarihinde yöremizde meydana gelen sel felaketinde okulumuz, yöremizin en çok zarar gören kamu kuruluşu oldu. Okul bahçesi ile bodrum ve zemin katlar tamamen çamurla doldu. Çamur altında kalan makine ve cihazlar kullanılmayacak halde zarar gördüler. 1993-1994 Eğitim ve öğretim yılında Tesisat Teknolojisi bölümü açıldı.

Millî Eğitim Bakanlığı, Erkek Teknik Öğretim Genel Müdürlüğünün 04.09.1995 tarih ve 6315 sayılı bakanlık onayı ile 1995-1996 Eğitim ve Öğretim yılından itibaren Akçaabat Endüstri Meslek Lisesi, Akçaabat Ticaret Lisesi ve Akçaabat Atatürk Kız Meslek Lisesi birleştirilerek Erkek Teknik Öğretim Genel Müdürlüğüne bağlı olarak Akçaabat Çok Programlı Lisesi adını almıştır. 1996-1997 Eğitim ve öğretim yılından itibaren Çıraklık Eğitim Merkezi bünyemizden ayrılmıştır. 1996-1997 Eğitim ve öğretim yılında okulumuz bünyesinde BİLGİSAYAR (Yazılım) bölümü eğitim öğretim faaliyetlerine başlamıştır. 1999-2000 Eğitim ve öğretim yılında okulumuz bünyesinde Teknik Lise BİLGİSAYAR (Yazılım) bölümü ve Elektrik-Elektronik Alanı eğitim öğretim faaliyetlerine başlamıştır. 2003-2004 Öğretim yılından itibaren okulumuz MEGEP projesi kapsamında pilot kurum seçilmiştir. Proje sürecinde eğitime başlayan pilot sınıflar ilk kez dört yıllık eğitime tabii tutulmuşlardır. 2011-2012 eğitim-öğretim yılında Anadolu Teknik Lise Bilişim Teknolojileri Alanı, Tesisat Teknolojileri Alanı, Makine Teknolojileri Alanı ile faaliyetine başlamıştır. 2011-2012 Eğitim-Öğretim yılında okulumuzun Anadolu Teknik Lisesi Bölümü açılmıştır. 2012 yılında okulumuz bahçesine iki katlı kantin ve yemekhane binası inşa edilip hizmete açılmıştır.

2014/8 numaralı Genelge kapsamında Mesleki ve Teknik Eğitim okullarının yeniden yapılandırılması çalışmaları içinde okulların isimleri değiştirilirken okulumuzun yeni adı Akçaabat Çok Programlı Anadolu Lisesi olmuştur.

2013 yılında okulumuzda metal işleri atölyesi, c blok ve lojmanlar yıkılarak 25 derslikli yeni eğitim öğretim binası ve bir atölye inşaatına başlanmıştır. 2015-2016 eğitim öğretim yılı itibariyle yeni yapılan eğitim öğretim binası, yeni atölye yerleşkeleri ve okul bahçesinin çevre düzenlemesi ve sportif eklentileriyle birlikte okulumuz eğitim öğretim hayatına devam etmektedir. 2017 yılında Akçaabat Mesleki ve Teknik Anadolu Lisesi olmuştur. Okulumuz Bilişim Teknolojisi, Çocuk Gelişimi ve Eğitimi, Elektrik Elektronik Teknolojisi, Moda Tasarımı Teknolojileri, Makine Teknolojisi, Metal Teknolojisi, Mobilya ve İç Mekân Tasarımı, Muhasebe Finansman, Tesisat Teknolojisi olmak üzere 9 alanda, 1 Müdür, 1 Müdür Başyardımcısı, 6 Müdür Yardımcısı, 102 kadrolu, 9 görevlendirme, 2 ücretli olmak üzere 113 öğretmen, 4 Teknisyen, 7 yardımcı personel, 3 geçici personel ve 877 örgün, eğitim, 57 açık lise, 55 MESEM ve 100 anaokulu öğrencisi olmak üzere toplam 1084 öğrenci ile eğitim öğretime devam etmektedir.

2.2. Uygulanmakta Olan Stratejik Planın Değerlendirilmesi

TEMA I- EĞİTİM VE ÖĞRETİME ERİŞİM

Hedef-1: Sistemde mevcut olan 9.sınıf öğrencilerinin okula başlama oranı artırılacaktır.

SONUÇ: 2023 yılı itibarıyla 9. Sınıfta sisteme düşen öğrencilerin %10 'u okula başlamamıştır. Hedeflenen %1 e ulaşamamıştır.

Hedef-2: Okulu terk eden öğrencilerin sayısını azaltılacaktır.

SONUÇ: 2023 yılı itibarıyla 20 günün üzerinde devamsızlık yapan öğrenci sayısı %17 oranında olmuştur. Hedeflenen %4 oranı yakalanamamıştır.

Hedef-3: Taşınmalı eğitimle okula gelen öğrencilerin yaşadıkları sorunlar çözülecektir.

SONUÇ: 2023 yılı itibarıyla taşınmalı eğitimle ilgili alınan şikâyetlerin tamamı çözülmüştür. Hedefe ulaşılmıştır.

Hedef-4: Ortaokullardan nitelikli öğrencilerin meslek liselerine gelmeleri için mesleki eğitimde okul türleri ve alan tanıtımı etkili bir şekilde yapılacaktır.

SONUÇ: 2023 yılı itibarıyla kendi isteğiyle okula gelen öğrenci sayısı hedeflenen % 40 oranında gerçekleşmiştir. Yeni dönem de oranı daha da arttırmak için hedef konulabilir.

Hedef-5: Yüksek öğretime devam eden öğrenci sayısı arttırılacaktır.

SONUÇ: 2023 yılı itibarıyla 19 öğrenci yüksek öğretime yerleşmiştir. Hedefimiz olan 17'nin üzerine çıkmıştır.

Hedef-6: Özel eğitim gerektiren öğrencilere daha faydalı olabilmek için öğretmenlerimizin eğitimler alması sağlanacaktır.

SONUÇ: 2023 yılı itibarıyla özel eğitime muhtaç öğrencilere yönelik öğretmen yeterliliklerini arttırmak için tüm öğretmenlerimiz eğitim almışlardır. Hedefe ulaşılmıştır.

TEMA II- EĞİTİM VE ÖĞRETİMDE KALİTENİN ARTIRILMASI

Hedef-7: 9. sınıflarda akademik başarının artırılması sağlanacaktır.

SONUÇ: İstenilen ve hedeflenen başarı düzeyine ulaşamamıştır.

Hedef-8 : Sosyal, kültürel ve sportif faaliyetler de danışman öğretmen modeline geçilecektir.

SONUÇ: Sosyal kulüplerde danışman öğretmen modeline geçilmiş, her öğretmen kendi öğrenci grubuyla çalışmalarını yürütmüştür. Hedefe ulaşılmıştır.

Hedef-9 : Okuma kültürünün geliştirilmesi için yaşayan kütüphane projesi gerçekleştirilecektir.

SONUÇ: Yaşayan kütüphane hedefine, kitap okuyan öğrenci ve kütüphaneden faydalanan öğrenci sayısı bakımından ulaşılmıştır.

Hedef-10: Okul sağlığı ve hijyen konusunda personel, veli ve öğrencilerde bilinç düzeyi yükseltilecektir.

SONUÇ: Okul sađlıđı ve hijyen konusunda eđitim alıřmaları yapılmıř, beyaz bayrak alınmıřtır. Hedefe eđitimler aısından ulařılmıřtır. İnsan davranıř ve tutumlarına tam manasıyla yansımaları iin yeni dnemde de farklı hedefler konularak geliřim sađlanabilir.

Hedef-11: Eđitim ve retimde Teknolojinin Etkin Kullanımı ile ilgili retmen kapasitenin geliřtirilmesi

SONUÇ: 2023 yılı itibarıyla hedeflenen eđitimlere katılımdaki %95 oranına ulařılamamıřtır. Eđitimlere katılan retmen oranı %40 olmuřtur. Okulun Teknoloji Eylem Planı oluřturulmuř, fakat eylem planı uygulanmamıřtır. Yeni dnemde konulacak hedeflerle bu alan glendirilebilir.

Hedef-12: Zararlı alıřkanlıklar ve bađımlılıklarla mcadele konusunda yapılacak alıřmalar arttırılacaktır.

SONUÇ: Zararlı alıřkanlıklarla ilgili olarak hedeflenen %95 oranında eđitime katılım tutturulmuřtur. Yeni dnemde de bu alanla ilgili yeni hedefler konulabilir.

Hedef-13: Sınıf ynetimi eđitimi ile retmenlerimizin bilgilerini tazelemesi, senoryalar oluřturabilmeleri, problemlere zm bulabilmeleri ve tecrbelerin paylařılabilmesi sađlanacaktır.

SONUÇ: Bu hedefle ilgili planlanan faaliyetler yapılamamıřtır. Yeni dnemde yeni hedefler konulabilir.

Hedef-14: Okulumuzda ARGE birimi kurularak mesleki anlamda projeler geliřtirilmesi sađlanacaktır.

SONUÇ: Arge birimi oluřturulmuřtur, ARGE biriminde grevli retmenler proje alıřmaları yapmaktadırlar.

Hedef-15: Okulumuz rencilerine ynelik deđerler eđitimi verilecektir.

SONUÇ: 2023 yılı itibarıyla deđerler eđitimi alan renci oranı hedefine ulařılmıřtır. EDES Kulb bu alanda nclk etmiřtir.

Hedef-16: rencilerimiz iin lme, deđerlendirme itiraz sistemi kurulacaktır.

SONUÇ: lme, deđerlendirme itiraz sistemi kurulmuř, sistemin alıřma řekli web sayfasından ilan edilmiřtir.

TEMA III: KURUMSAL KAPASİTE

Hedef-17: İřlevsel bir insan kaynakları planlamasında personel yeterliliklerimiz geliřtirilecektir.

SONUÇ: Atlyelerin ve teknik retmenlerin niteliđini arttırıcı alıřmalar iin sektrlerle protokol yapma hedefine ulařılamamıřtır. Okul web sayfasının ve sosyal ađların dzenli bir řekilde gncellenmesi hedefine ulařılmıřtır. Mevcut arřivler tasnif edilerek istatistiki bilgilere ulařımı hızlandırmak iin sistem kurulması hedefine ulařılmıřtır. Okulun toplam kalitesini etkileyecek alıřmalar iin planlanan eđitimler gerekleřtirilememiřtir. Motivasyonu arttıracak kurum ii dllendirme sistemi kurulmuř, bir eđitim retim yılı uygulanmıř, devamı getirilememiřtir. Okul temelli mesleki geliřim kapsamında eđitimler verilmiřtir, bu eđitimlerin sayısını arttırıcı tedbirler yeni dnemde alınabilir.

Hedef-18: Okulumuzun mali kaynaklarını glendirmek ve finansal kaynakların etkin dađıtımını yaparak okulumuzun alt yapı ve donatım ihtiyaları karřılanmaya alıřılacaktır.

SONUÇ: Dner sermaye alıřmaları bařlatılmıř ve devamlılıđı sađlanmıřtır. Mali kaynakları glendirmek iin planlanan mezun buluřmaları hayata geirilememiřtir.

2.3. Yasal Yükümlülükler ve Mevzuat Analizi

Akçaabat Mesleki ve teknik Anadolu Lisesi, İl ve İlçe Milli Eğitim Müdürlüğümüzün tabi olduğu tüm yasal yükümlülüklere uymakla mükelleftir. Bunların dışında ortaöğretim düzeyinde yükümlülük arz eden mevzuat, Tablo 1 ve 2 'de ayrıca gösterilmiştir.

Tablo 1. Mevzuat analizi (Kanun)

YASAL YÜKÜMLÜLÜK	DAYANAK	TESPİTLER	İHTİYAÇLAR
<ul style="list-style-type: none">Okulumuz "Dayanak" başlığı altında sıralanan Kanun, Kanun Hükmünde Kararname, Tüzük, Genelge ve Yönetmeliklerdeki ilgili hükümleri yerine getirmek"Eğitim-öğretim hizmetleri, insan kaynaklarının gelişimi, halkla ilişkiler, stratejik plan hazırlama, stratejik plan izleme değerlendirme süreci iş ve işlemleri" faaliyetlerini yürütmek.Resmi kurum ve kuruluşlar, sivil toplum kuruluşları ve özel sektörle mevzuat hükümlerine aykırı olmamak ve faaliyet alanlarını kapsamak koşuluyla protokoller ve diğer iş birliği çalışmalarını yürütmekOrtaöğretim öğrencilerinin okula kayıt, sınıf geçme, devam-devamsızlık, sosyal sorumluluk çalışmaları vb. İş ve işlemleri	<ul style="list-style-type: none">T.C. Anayasası1739 Sayılı Millî Eğitim Temel Kanunu652 Sayılı MEB Teşkilat ve Görevleri Hakkındaki Kanun Hükmünde Kararname222 Sayılı Millî Eğitim Temel Kanunu (Kabul No: 5.1.1961, RG: 12.01.1961 / 10705-Son Ek ve Değişiklikler: Kanun No: 12.11.2003/ 5002, RG: 21.11.2003/ 23.01.2008- 5728 ve ekli maddeleri • 657 Sayılı Devlet Memurları Kanunu5442 Sayılı İl İdaresi Kan.3308 Sayılı Mesleki Eğitim Kanunu439 Sayılı Ek Ders Kanunu4306 Sayılı Zorunlu İlköğretim ve Eğitim Kanunu5018 sayılı Kamu Mali Yönetimi ve Kontrol Kan.MEB Personel Mevzuat BülteniTaşıma Yoluyla Eğitime Erişim YönetmeliğiMEB Millî Eğitim Müdürlükleri Yönetmeliği (22175 Sayılı RG Yayınlanan)Millî Eğitim Bakanlığı Rehberlik ve Psikolojik Danışma Hizmetleri Yönetmeliği04.12.2012/202358 Sayı İl İlçe MEM' nün Teşkilatlanması 43 No lu Genelge26 Şubat 2018 tarihinde yayımlanan Kamu İdarelerinde Stratejik Planlamaya İlişkin Usul ve Esaslar Hakkındaki YönetmelikOkul Öncesi Eğitim ve İlköğretim Kurumları YönetmeliğiSosyal Etkinlikler YönetmeliğiMEB Eğitim Kurulları ve Zümreleri Yönergesi	<ul style="list-style-type: none">Müdürlüğümüzün hizmetlerini mevzuattaki hükümlere uygun olarak yürütmektedir.Diğer kurumlarla iş birliği gerektiren çalışmalarda gerek tabi olduğumuz mevzuat gerekse diğer kurumların mevzuatları arasında uyumsuzluk ortaya çıkabilmektedir.Tabi olduğumuz mevzuatın kapsamı, Müdürlüğümüzün yetkilerini çeşitlendirmekle birlikte sınırlamaktadır.Kurumsal kültürümüz, mevzuatta sık yaşanan değişikliklere hazırlıklı olmasına rağmen öğrenci ve velilerimizden oluşan paydaşlarımız, yeni ve farklı çalışmalara uyuma direnç göstermektedir.Mevzuat itibarıyla öğrenci velilerinin eğitim faaliyetlerine müdahale alanını sınırlandıran herhangi bir mekanizma bulunmamaktadır.	<ul style="list-style-type: none">Diğer kurumlarla iş birliğinde, yetki alanının genişletilmesiMevzuat itibarıyla Okul Müdürlerinin yetkilerinin artırılmasıEğitim uygulamaları konusunda ulusal düzeyde tanıtım çalışmaları yaparak öğrenci ve velilerinin bilgilendirilmesiMevzuatta ihtiyaç duyulan değişikliklerde "yenileme" çalışmaları yerine "güncelleme" çalışmalarına yer verilmesiÖğrenci velilerinin eğitim faaliyetlerine müdahale alanlarının sınırlandırılması için yasal tedbirlerin alınmasıMevzuatın, çalışanların kendilerini güvende hissedebileceği şekilde yeniden düzenlenmesi

2.4. Üst Politika Belgeleri Analizi

Tablo 2. Üst Politika Belgeleri Analizi Tablosu

Üst Politika Belgesi	İlgili Bölüm/Referans	Verilen Görevler/İhtiyaçlar
5018 sayılı Kamu Mali Yönetimi ve Kontrol Kanunu	9. Madde, 41. Madde	Kurum Faaliyetlerinde bütçenin etkin ve verimli kullanımı Stratejik Plan Hazırlama İzleme ve Değerlendirme Çalışmaları
30344 sayılı Kamu İdarelerinde Stratejik Plan Hazırlamaya İlişkin Usul ve Esaslar Hakkında Yönetmelik (26 Şubat 2018)	Tümü	5 yıllık hedefleri içeren Stratejik Plan hazırlanması
2023-2025 Orta Vadeli Program	Tümü	Bütçe çalışmaları
MEB 11. Kalkınma Plan Politika Önerileri	Önerilen politikalar	Hedef ve stratejilerin belirlenmesi
MEB Kalite Çerçevesi	Tümü	Hedef ve stratejilerin belirlenmesi
MEB 2023 Bütçe Yılı Sunuşu	Tümü	Bütçe çalışmaları
Öğretmen Strateji Belgesi	Tümü	Hedef ve stratejilerin belirlenmesi
OECD 2023 Raporu	Türkiye verileri	Stratejilerin belirlenmesi
2022-2023 MEB İstatistikleri	Örgün Eğitim İstatistikleri	Hedef ve göstergelerin belirlenmesi
Kamu İdareleri İçin Stratejik Plan Hazırlama Kılavuzu (26 Şubat 2018)	Tümü	5 yıllık hedefleri içeren Stratejik Plan hazırlanması
2022/21 sayılı Genelge, 2024-2028 Stratejik Plan Hazırlık Çalışmaları (6 Ekim 2022)	Tümü	2024-2028 Stratejik Planının Hazırlanması
MEB 2024-2028 Stratejik Plan Hazırlık Programı (6 Ekim 2022)	Tümü	2024-2028 Stratejik Planı Hazırlama Takvimi
MEB 2024-2028 Stratejik Planı	Tümü	MEB Politikaları Konusunda Taşra Teşkilatına Rehberlik
Kamu İdarelerince Hazırlanacak Performans Programları Hakkında Yönetmelik	Tümü	5 yıllık kurumsal hedeflerin her bir mali yıl için ifade edilmesi
Kamu İdarelerince Hazırlanacak Faaliyet Raporu Hakkında Yönetmelik	Tümü	Her bir mali yıl için belirlenen hedeflerin gerçekleştirme durumlarının tespiti, raporlanması
Trabzon İl Millî Eğitim Müdürlüğü 2024 - 2028 Stratejik Planı	Tümü	Amaç, hedef, gösterge ve stratejilerin belirlenmesi
Akçaabat İlçe Millî Eğitim Müdürlüğü 2024- 2028 Stratejik Planı	Tümü	Amaç, hedef, gösterge ve stratejilerin belirlenmesi

2.5. Faaliyet Alanları ile Ürün/Hizmetlerin Belirlenmesi

Tablo 3. Faaliyet Alanlar/Ürün ve Hizmetler Tablosu

Faaliyet Alanı	Ürün/Hizmetler
1- EĞİTİM	<p>Hizmet 1. Sosyal- Kültürel Etkinlikler Sosyal kulüp çalışmaları Okul aile birliği etkinlikleri Gezi etkinlikleri Şiir etkinlikleri Satranç etkinlikleri</p> <p>Hizmet 2. Rehberlik Hizmetleri Öğrencilere rehberlik yapmak Velilere rehberlik yapmak Öğretmenlere rehberlik yapmak Rehberlik faaliyetlerini yürütmek</p> <p>Hizmet 3. Öğrenci İşleri Kayıt-nakil işleri Devam- Devamsızlık işlemleri Sınıf geçme Sınav hizmetleri Taşıma ve yemek işlemleri</p>
2- ÖĞRETİM	<p>Hizmet 1. Müfredatın İşlenmesi Müfredat kapsamında derslerin işlenmesi, Yüksek öğretime hazırlık Mesleki ve teknik geziler</p> <p>Hizmet 2. Kurslar Staj DYK</p> <p>Hizmet 3. Proje Çalışmaları STAEM projesi Meslek lisesi Aileler ile buluşuyor Meslekte Bir Gün Yıldızları Topluyorum Renkli Haftalar Tübitak Teknofest Ben her yerde varım Kültürel projeler</p>
3- SPORTİF FAALİYETLER	<p>Hizmet 1. Spor Etkinlikleri Futsal Voleybol Basketbol Atletizm Boks</p>

<p>4- YÖNETİM FAALİYETLERİ</p>	<p>Hizmet- 1 Öğrenci İşleri Kayıt- Nakil İşleri Devam- Devamsızlık İşleri Sınıf Geçme işlemleri Hizmet- 2 Personel İşleri Özlük Hakları Derece Terfi işlemleri Hizmet içi eğitim Atama ve yer değiştirme İzin işlemleri Program oluşturma ve görev dağılımı Hizmet 3- Uygulama Anaokulu Hizmetleri Uygulama Anaokulunun her türlü işlemleri Hizmet 4 - Döner Sermaye Hizmetleri Mobilya ve iç Mekân Tasarımı Alanı İşlemleri Metal Teknolojisi Alanı, Makine Teknolojisi Alanı, Moda Tasarımı Alanı</p>
<p>5- MESLEK EDİNDİRME</p>	<p>Hizmet 1- Mesleki Eğitim Tüm Alan Öğrencilerinin Mesleki Eğitimleri Teorik ve Uygulamalı Mesleki Eğitimleri İşletmelerde Beceri Eğitimi Mesleki Rehberlik Mesleki Tanıtım ve Yönlendirme Meslek Edindirme Kursları Mezunların Takibi. Hizmet 2. MESEM hizmetleri MESEM Öğrencilerinin Mesleki Eğitimleri Teorik/Uygulamalı Eğitimleri İşletmelerde Mesleki Eğitimi</p>
<p>6- TOPLUM HİZMETİ</p>	<p>Hizmet 1- Okul İçi Hizmetler Okul bahçesini Yeşillendirme Çalışmaları Temizlik ve Düzen Çalışmaları Okul kantin ve yemekhanesi ile ilgili Düzenlemeler Okul Bina ve eklentilerinde bakım ve tamir işlemleri</p>
<p>7- ÖĞRENCİLERE YÖNELİK YARDIM FAALİYETLERİ</p>	<p>Hizmet 1-Öğrencilere destek Hizmetleri Nakit Yardımları Giyim Yardımları</p>
<p>8- BAKIM ONARIM</p>	<p>Hizmet 1- Onarım Hizmetleri Ödenek Temini ve Tahsisi Onarım İşlemleri Takibi Hizmet 2- Araç Gereç Hizmetleri Araç gereç ihtiyaçlarının belirlenip Karşlanması Hizmet 3-Donanım Hizmetleri Donanım malzemelerinin Temin edilmesi</p>

2.6. Paydaş Analizi

Paydaşlar, Akçaabat Mesleki ve Teknik Anadolu Lisesi'nin hizmetleri ile ilgisi olan, Akçaabat Mesleki ve Teknik Anadolu Lisesi'nden doğrudan veya dolaylı, olumlu ya da olumsuz olarak etkilenen veya Akçaabat Mesleki ve Teknik Anadolu Lisesi'ni etkileyen kişi, grup veya kuruluşlardır.

Paydaş analizi aşağıda belirtilen taraflar dikkate alınarak yapılmıştır.

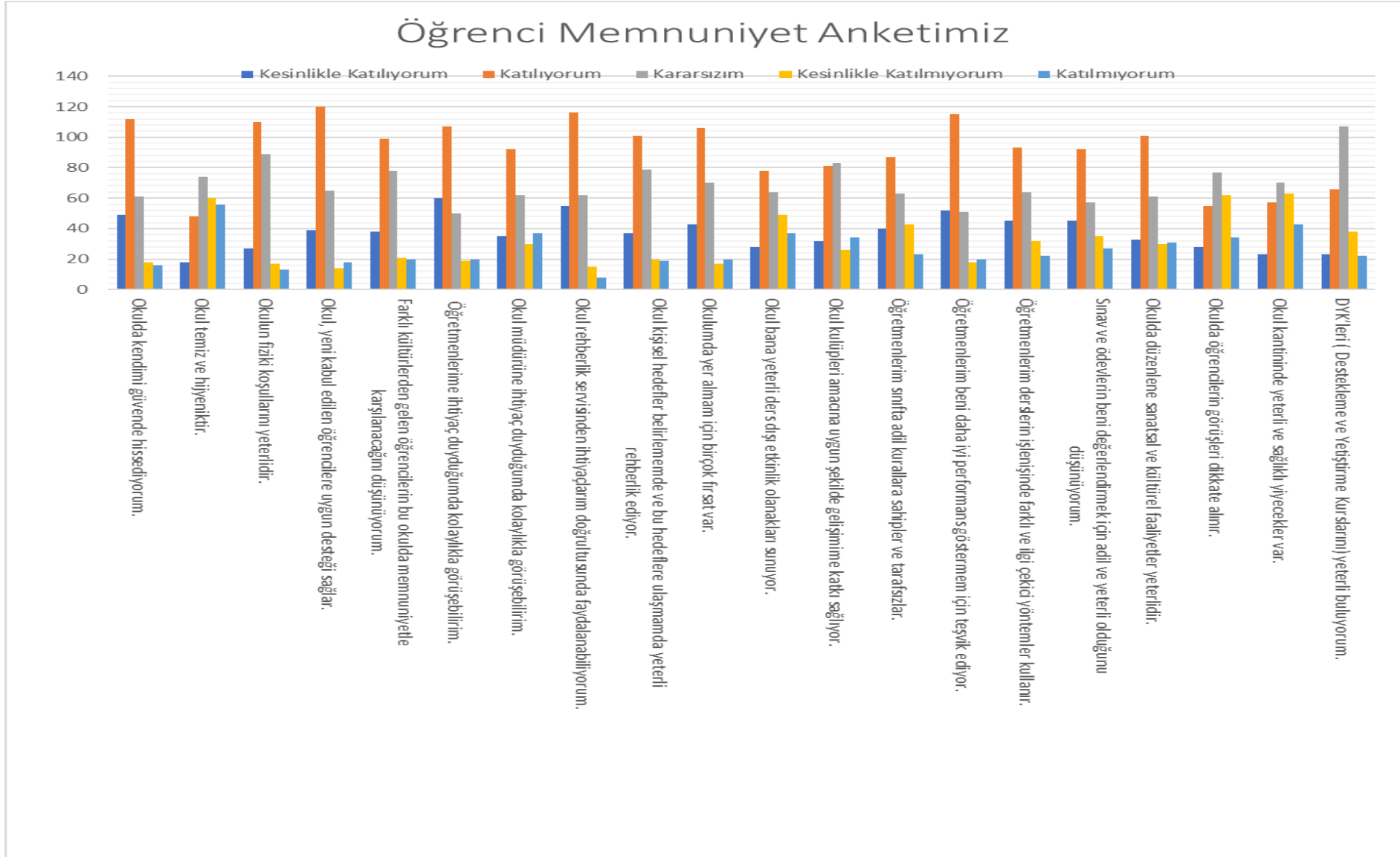
- Girdi Sağlayanlar
- Hizmet Sunan Kesimler
- İşbirliği Yapılan Kesimler
- Kurum Faaliyetlerinden Etkilenenler
- Kurumu Etkileyen Kesimler

Tablo 4. Paydaş Analizi Tablosu

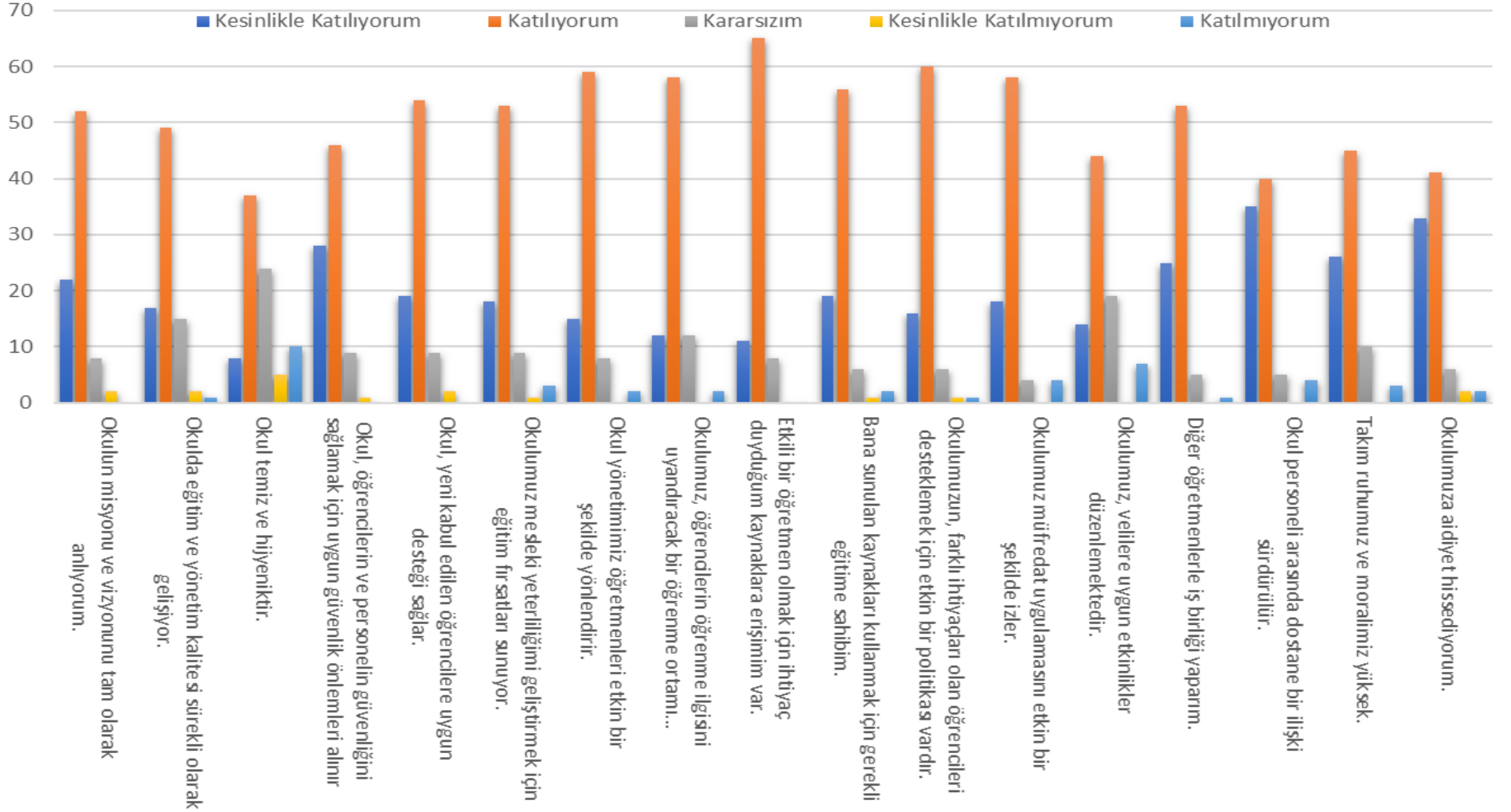
İç Paydaşlar	Dış Paydaşlar	
Öğretmenler ve Diğer Çalışanlar	Millî Eğitim Bakanlığı	Gençlik ve Spor Müdürlüğü
Öğrenciler	Valilik	Sağlık Müdürlüğü
Okul Aile Birliği	Kaymakamlık	Kültür Müdürlüğü
	İl Millî Eğitim Müdürlüğü	Hayırseverler
	İlçe Millî Eğitim Müdürlüğü	Sivil Toplum Örgütleri
	Okullar ve Bağlı Kurumlar	Medya
	Üniversite	İşveren Kuruluşlar
	Özel İdare	Muhtarlıklar
	Belediyeler	Turizm Uygulama Otelleri
	Güvenlik Güçleri (Emniyet, Jandarma)	Sanayi ve Ticaret Odaları
	Bayındırlık ve İskân Müdürlüğü	Veliler
	Sosyal Hizmetler Müdürlüğü	

PAYDAŞLAR	İÇ PAYDAŞ	DIŞ PAYDAŞ	HİZMET ALAN	NEDEN PAYDAŞ	Paydaşın Kurum Faaliyetlerini Etkileme Derecesi	Paydaşın Taleplerine Verilen Önem	SONUÇ
					Tam 5" "Çok 4", "Orta 3", "Az 2", "Hiç 1"		
					1,2,3 İzle 4,5 Bilgilendir	1,2,3 Gözet 4,5 Birlikte Çalış	
Millî Eğitim Bakanlığı		X		Amaçlarımıza Ulaşmada Destek için iş birliği içinde olmamız gereken kurum	5	5	Bilgilendir, Birlikte çalış
Valilik		X		Amaçlarımıza Ulaşmada Destek için iş birliği içinde olmamız gereken kurum	5	5	Bilgilendir, Birlikte çalış
Kaymakamlık		X		Amaçlarımıza Ulaşmada Destek için iş birliği içinde olmamız gereken kurum	5	5	Bilgilendir, Birlikte çalış
İl Millî Eğitim Müdürlüğü		X		Amaçlarımıza Ulaşmada Destek için iş birliği içinde olmamız gereken kurum	5	5	Bilgilendir, Birlikte çalış
İlçe Millî Eğitim Müdürlüğü		X		Amaçlarımıza Ulaşmada Destek için iş birliği içinde olmamız gereken kurum	5	5	Bilgilendir, Birlikte çalış
Öğretmenler ve Diğer Çalışanlar	X			Doğrudan ve Dolaylı Hizmet Veren	5	5	Bilgilendir, Birlikte çalış
Veliler		X	X	Doğrudan ve Dolaylı Hizmet Alan	4	4	Bilgilendir, Birlikte çalış
Okul Aile Birliği	X		X	Amaçlarımıza Ulaşmada Destek için iş birliği içinde olmamız gereken kurum	5	5	Bilgilendir, Birlikte çalış
Öğrenciler	X		X	Varoluş sebebimiz	5	5	Bilgilendir, Birlikte Çalış
Mahalle Muhtarı		X	X	Amaçlarımıza Ulaşmada Destek için iş birliği içinde olmamız gereken kurum	1	2	İzle, Gözet
Sağlık Ocağı		X	X	Amaçlarımıza Ulaşmada Destek için iş birliği içinde olmamız gereken kurum	2	4	İzle, Birlikte Çalış

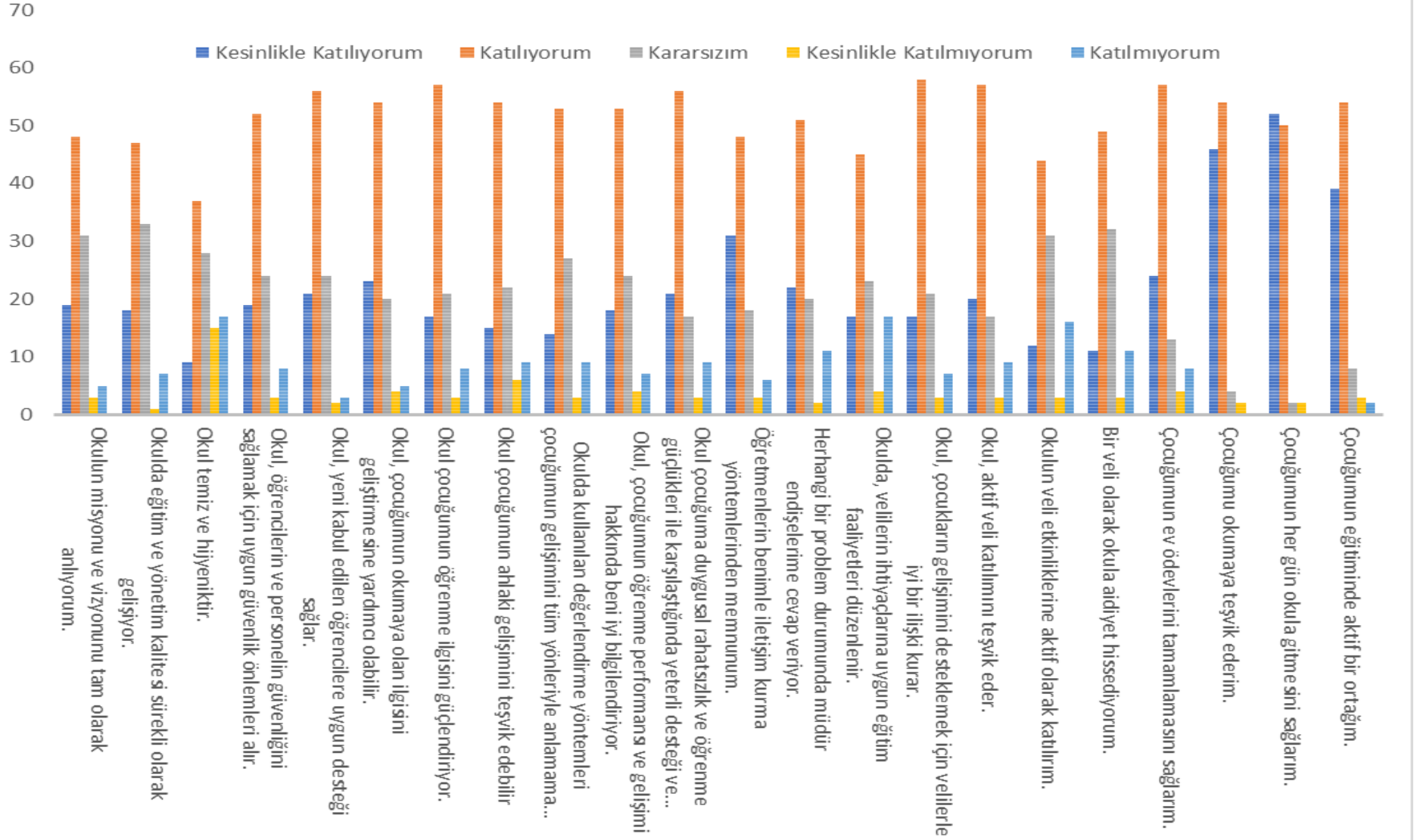
Paydaş Memnuniyet Anketleri



Öğretmen Memnuniyet Anketimiz

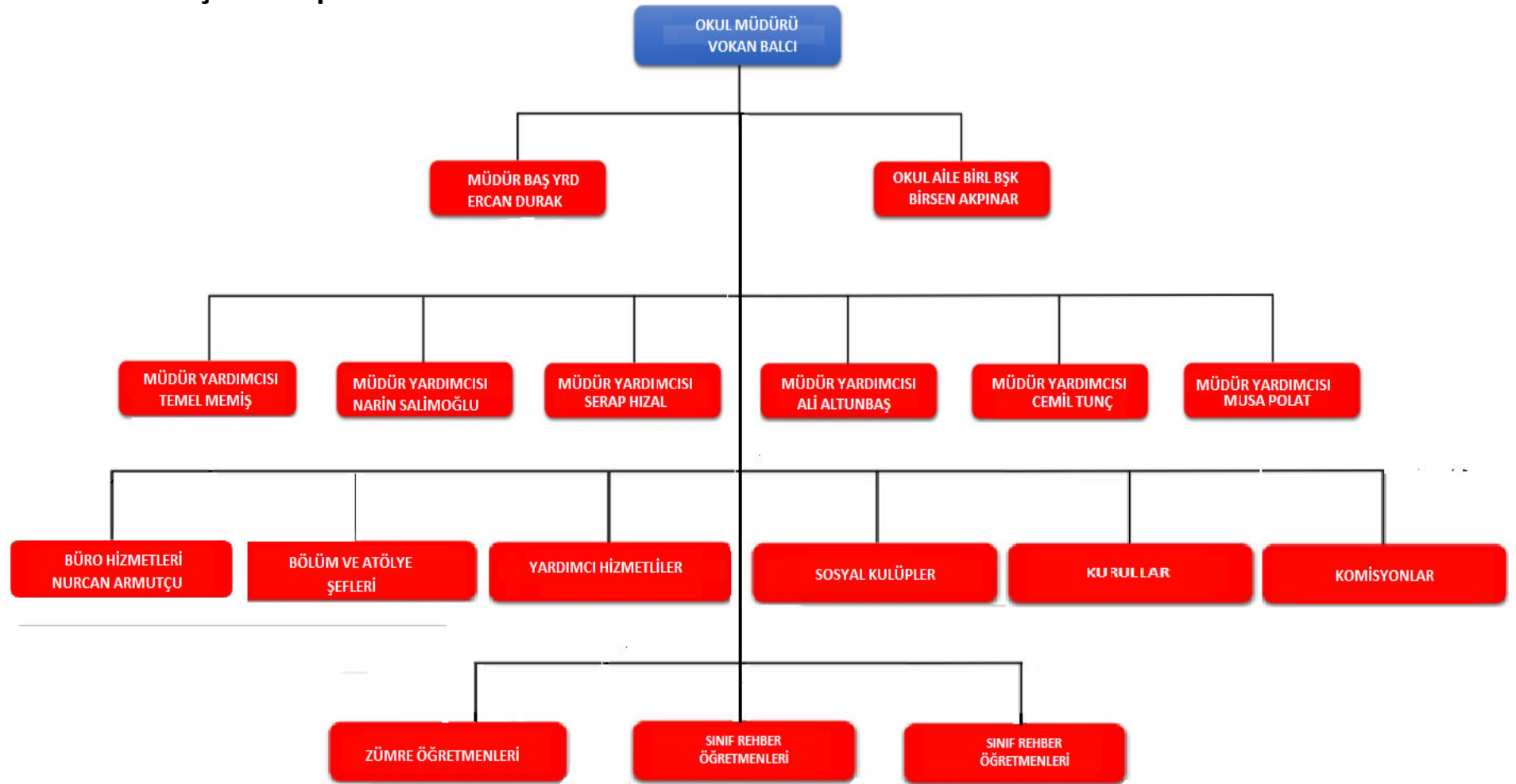


VELİ MEMNUNİYET ANKETİMİZ



2.7. Okul/Kurum İçi Analiz

2.7.1. Teşkilat Yapısı



2.7.2. İnsan Kaynakları

Tablo 5. İnsan kaynakları tablosu

İNSAN KAYNAKLARI	
Kurumun Sahip Olduğu Toplam Norm Kadro Sayısı,	103
Çalışan Toplam Personel Sayısı,	140
İhtiyaç Duyulan Branşlar	İhtiyaç Sayısı,
Coğrafya	1
Din Kültürü VE Ahlak Bilgisi	1
Türk Dili VE Edebiyatı	2
Fizik	1
Müzik	1
Sağlık Bilgisi	1
Muhasebe VE Finansman	1
Elektrik Elektronik	1
Görsel Sanatlar	1
Rehberlik	1
Buna Bağlı Olarak Yapılan İstihdam Sayısı,	-
Personelin Nasıl Atandığı,	Bakanlıkça
Varsa Geçici Personelin Alındığı Kaynağı,	İş-Kur
Kadrosu Olmayıp Da Sözleşmeli Çalıştırılan Personelin Sayısı,	Yok
Okul/Kuruma Son Üç Yılda Gelen Personel Sayısı	15
Okul/Kurumadan Son Üç Giden Personel Sayısı Neden Okul Tayin İstedikleri,	8 Emeklilik 3 Mecburi Hizmet 7 İsteğe Bağlı Yer Değiştirme
Ortalama Okulda Çalışma Yılı,	21
Ortalama Hizmet İçi Eğitim Sayısı	26
Çalışana Verilen Ödül Sayısı	421
Çalışana Verilen Ceza Sayısı	2

Tablo 6. Çalışanların Görev Dağılımı

Çalışanın Ünvanı	Görevleri
Okul Müdürü	<p>Personelin iş bölümünü yapmak. Kurul, komisyon ve ekipleri oluşturmak. Öğretmenlerin okutacakları derslere ilişkin görevlerin dağılımını yapmak. Harcama yetkilisi olarak, gerçekleştirme görevlisini belirlemek. Taşınır kayıt ve kontrol yetkilisi görevlendirmek. Teknik müdür yardımcısını görevlendirir. Rehberlik hizmetlerinin yürütülmesini sağlamak. Öğretmen ve öğrencilerin nöbet görevlerini belirler, onaylar ve uygulamaya koyar. Haftalık ders programlarının düzenlenmesini sağlar, onaylar ve uygulamaya koyar. Koordinatör müdür yardımcı ve öğretmen görevlendirir, rehberlik etmek ve denetlemek Taşıma Yoluyla Eğitime Erişim Yönetmeliğinde yer alan görevleri yapmak. Personelin ödüllendirilmesini teklif eder. Gereğinde uyarır veya disiplin işlemi yapılmasını sağlamak Özürleri nedeniyle görevine gelemeyen personelin yerine görevlendirme yapılmasını sağlamak. İzinli veya görevli olduğu durumda yönetmelik doğrultusunda millî eğitim müdürlüğüne yerine müdür vekili görevlendirilmesini teklif etmek. Yıllık planların hazırlanmasını, öğretmenler kurulu ve zümre toplantılarının yapılmasını sağlamak. Derslik, bilişim teknolojisi sınıfı, laboratuvar, atölye, kütüphane, araç ve gereci ile diğer tesislerini sağlık ve güvenlik şartlarına uygun bir şekilde eğitim ve öğretime hazır bulunmasını sağlamak. Her türlü eğitim öğretim faaliyetleri için ilgili kurum ve kuruluşlarla işbirliği yapmak Toplantılarda alınan kararları onaylamak, uygulamaya koymak ve gerekirse üst makama bildirmek. Her Eğitim Öğretim yılında en az bir defa öğretmenlerin dersini izler ve rehberlik eder. Teknolojik gelişmeleri okula kazandırmak. Okulun ihtiyaçlarını belirleyip, satın alma, bağış ve benzeri yollarla karşılanmasını sağlamak. Eğitim araç ve gereciyle donatım ihtiyaçlarını zamanında ilgili birimlere bildirmek. Okulun düzen ve disipliniyle ilgili her türlü tedbiri almak. Personelin yetiştirilmesi, adaylık ve hizmetiçi eğitim vb. iş ve işlemleri yürütmek. Personelin performans, disiplin işleriyle öğrenci ödül ve disiplin işlerini yürütmek. Özel eğitim ihtiyalı öğrencilerin eğitim ve öğretiminin yürütülmesine dair gerekli tedbirleri almak. Öğrencilere yılda 5 günü geçmemek üzere izin verebilir. Öğrencilerin askerlik ertelemesine ilişkin iş ve işlemlerinin yürütülmesini sağlamak. Diploma, usta öğretici, ustalık, işyeri açma, kalfalık, öğrenim durum belgesi, vb belgeleri onaylamak Verimin, kalitenin yükseltilmesi ve sürekli gelişim için projeler hazırlanıp uygulanmasını sağlamak. Öğrencilerin sosyal sorumluluk programı kapsamındaki çalışmalara, hayat boyu öğrenme kapsamındaki eğitimleri yürütülmesini sağlamak.. Eğitim ve öğretimle ilgili her türlü mevzuat değişikliklerini takip etmek ve ilgililere duyurmak. Stratejik plan ve bütçe önerilerini gerekçeli olarak hazırlamak, ilgili makama sunmak, yetkisinde bulunan bütçe giderlerini gerçekleştirir, takip eder, giderlerle ilgili belgeleri düzenlemek. Okulun bina, tesis, atölye, laboratuvar, salon, bahçe ve benzeri bölümleri ile araç-gerecinin diğer kurum ve kuruluşlarla birlikte kullanılması durumunda, mahalli mülki idare amirinin onayını da alarak ilgili kurumla bir protokol imzalamak.</p>

	<p>Elektronik ortamdaki iş ve işlemlerle ilgili gerekli takip ve denetimi yapmak. Millî Eğitim Bakanlığı Okul-Aile Birliği Yönetmeliğindeki sorumluluklarını yerine getirmek. Öğrenci ve çalışanların sağlığının korunması açısından koruyucu tedbirlerin alınmasını sağlamak. Okul binası ve eklentilerinin güvenliği için gerekli koruyucu tedbirlerinin alınmasını sağlamak. Yarışma ve sınav komisyonları oluşturmak ve, öğretmen görevlendirmek. Eğitim ortamlarında bilişim araçlarını, yönetmelikte yer alan hükümler doğrultusunda kullanmalarına yönelik tedbirleri almak. İş Sağlığı ve Güvenliği Kanununun uyarınca acil durumlara mücadele amacı ile tedbirleri almak. Anasınıfı ile ilgili iş ve işlemleri yürütmek üzere bir müdür yardımcısı görevlendirmek. Derslik, atölye ve laboratuvarların birer üretim ortamı durumuna getirilmesini; çevredeki işletme, müze, turistik tesis ve benzeri kuruluşlarla işbirliğine gidilerek insan gücü ihtiyacıyla alana/dallara alınacak öğrenci sayılarının belirlenmesini; atölye, laboratuvar, uygulamalı ders, <u>stajının</u> buralarda yapılabilme imkânlarının araştırılmasını, mesleklerinde başarılı olanların ders, seminer ve konferans gibi etkinliklerle eğitime katkıda bulunmalarını sağlamak. Mesleki Açık Öğretim Lisesi programlarında yüz yüze eğitim verilmesi için gerekli önlemleri almak. Okulun açılması planlanan yaygın eğitim faaliyetleri konusunda ilgili kurumlarla işbirliği yapmak. Mezunların izlenmesini, gerektiğinde mezunlar ve işyeri yetkililerine iş birliği sağlamak. Sektörel gelişim ve değişimi izleyerek programların, iş hayatının istek ve beklentileri doğrultusunda geliştirilmesi konusunda yapılan çalışmaların, ilgili birimlere iletilmesini sağlamak. Döner Sermaye iş ve işlemlerin mevzuata uygun bir şekilde yürütülmesini sağlamak. 3308 sayılı Kanunda belirlenen hususlara bağlı olarak işletmelerle eğitim sözleşmesini imzalamak. Yönetici ve öğretmenlere, "işletmelerde meslek eğitimi" adıyla verilecek ders göreviyle ilgili programı hazırlar ve millî eğitim müdürlüğünün onayına sunmak. İşletmelerde görevli eğitici personel/usta öğreticinin hizmetiçi eğitiminde yardımcı olmak. İşletme yetkilileriyle yapılan toplantılara başkanlık etmek. Okulda atölye, laboratuvar kurulmaması veya yeterli donanım bulunmaması hâlinde sektörle işbirliği çerçevesinde yapılan protokol kapsamında işletmelerin eğitim birimlerinde meslek derslerinin eğitim ve öğretimi için ilgili alanın atölye ve laboratuvar öğretmeni görevlendirir İşletmelerde yapılacak olan uygulamalı dersleri okutmak üzere öğretmen görevlendirmek. Üst amirleri tarafından verilen diğer görevleri yapmak.</p>
Müdür Baş Yard.	<p>Müdürün izinli veya görevli olduğu durumlarda müdüre vekâlet eder. Okul öğrenci ödül ve disiplin kuruluna başkanlık eder. Müdür yardımcılarının öğrenci devam ve devamsızlıklarıyla ilgili çalışmalarını izler, devamsızlık yapan öğrencilerin velileriyle iletişim sağlar ve gerektiğinde rehber öğretmenle işbirliği yapar. Derslerin öğretmenlere dağıtımıyla ilgili programları hazırlar ve müdürün onayına sunar Müdür yardımcıları, öğretmen ve öğrencilerin nöbet çizelgelerini hazırlayarak müdürün onayına sunar ve nöbet görevlerini kontrol eder. Aylık, ücret ve sosyal yardımlarla ilgili iş ve işlemleri yapar veya yapılmasını sağlar Personelin göreve başlama, görevden ayrılma, izin, hastalık ve diğer devam-devamsızlık durumlarını takip eder. Bunlarla ilgili iş ve işlemleri yürütür ve müdürü bilgilendirir. Görevlendirildiğinde, muayene-kabul komisyonu ile sayım kuruluna başkanlık eder, bu konulardaki işlemleri mevzuatına göre yürütür.(Muayene Kabul Komisyonu Başkanısınız.) Görevlendirildiğinde, taşınır kayıt kontrol yetkilisi görevini yürütür. Her türlü tebligat işlemini mevzuatına uygun olarak gerçekleştirir, adli ve idari yargı ile ilgili işlemleri yürütür. Öğretmenler Kurulu, Şube Öğretmenler Kurulu, Zümre Başkanlar kurulu toplantılarını ve</p>

	<p>sekretarya işlerini yürütmek. MEBBİS işlemlerinin yürütülmesini sağlamak Öğretmen-personel motivasyon faaliyetlerini yürütmek, planlamak.</p>
Müdür Yardımcısı	<p>Kullanılan belge, defter, çizelge ve formlarla ilgili iş ve işlemleri yürütür ve gerekli olanları imzalar. Kurul, komisyon ve ekiplere katılır, başkanlık eder ve bunlarla ilgili iş ve işlemleri yürütür. Kendisine verilen nöbet görevini yürütür, nöbetçi öğretmen ve öğrencileri izler, nöbet raporlarını inceler, varsa sorunları müdür başyardımcısına ve müdüre iletir. Öğrencilerle ilgili iş ve işlemleri müdür ve müdür başyardımcısıyla işbirliği içinde yürütür. Elektronik ortamda veri tabanı üzerinden bilgi alış verişiyle ilgili işlemleri yürütür. Mezunların izlenmesine yönelik iş ve işlemleri yürütür. Öğrencilerin; ortaöğretim süresince sosyal sorumluluk programı kapsamındaki çalışmalara, hayat boyu öğrenme kapsamında oluşturulan uzaktan veya yüz yüze eğitim içerikli modüllere, ulusal/uluslararası projelere katılımlarına ve elde ettikleri başarılarla ilgili bilgilerin, e-Portfolyo kapsamında yer alması için, sınıf veya şube rehber öğretmenleri ya da danışman öğretmenlerce Sosyal Etkinlik Modülüne işlenmesini kontrol ve takip eder. Anaokulu/anasınıfı ile ilgili olarak uhdesine verilen iş ve işlemleri yürütür. Müdür tarafından verilen görevin gerektirdiği diğer görev ve sorumlulukları yerine getirir.</p>
	<p>Döner sermaye çalışmalarının piyasa şartlarına göre yürütülebilmesi, iş takibi, malzeme alımı, iş teslimi, sipariş alınması gibi konularda piyasayı günü gününe izler. Döner sermaye işletmesi bütçesinden yapılacak harcamalara ilişkin ödeme emri belgesini düzenlemek görevini yürütür. Döner sermaye işletmesinin nakit, stok ve duran varlık işlemleri ile diğer işlemlerinin ilgili mevzuat hükümlerine uygun, zamanında ve düzenli olarak yürütülmesini sağlar. Ücretleri döner sermaye işletmesince karşılanan personelin her türlü iş ve işlemlerini izler ve müdüre bilgi verir. Alan/bölüm şeflerince düzenlenen puantajları inceler, imzalar ve onaya sunar. Döner sermayeden veya gerektiğinde genel bütçe ödeneklerinden yapılan satın alma işlerinde ihale komisyonuna başkanlık eder. Döner sermaye işletmesinin verimli çalışmasını sağlamak amacıyla yönetime önerilerde bulunur. Ambarın kontrol ve denetimini yapar. Döner sermaye çalışmalarında teknik şartnameye uygun üretim yapılmasını sağlar. Döner sermaye makine, araç-gerecinin bakım ve onarımının yapılmasını, sürekli kullanıma hazır durumda bulundurulmasını sağlar, varsa sorunların giderilmesi için önlem alır. Okulun bakım, onarım ve donatım ihtiyaçlarını belirleyerek müdüre bilgilendirir. Millî Eğitim Bakanlığı Döner Sermaye İşletmelerinde Üretimi Teşvik Primi Dağıtımını, Parça Başlı Üretim, Atölye ve Tesislerin Özel Sektörle İşbirliği Yapılarak İşletilmesi Hakkında Yönetmelik hükümlerine göre gerekli iş ve işlemleri yürütür. Taşınır Mal Yönetmeliğiyle kendisine verilen görevleri yapar. Müdür tarafından verilen görevin gerektirdiği diğer görev ve sorumlulukları yerine getirir.</p>
Atölye ve Bölüm Şefi	<p>Alan/bölüm şefi; Her öğretim yılı başında alan/bölüm, atölye ve laboratuvarında görevli personel arasında işbölümü yapar ve onay için okul müdürlüğüne sunar. Alanıyla/bölümüyle ilgili çalışmalarda diğer alanlarla/bölümlerle işbirliği yapar. Okula ait bina, atölye, laboratuvar ve dersliklerin, alanın öğretim programına uygun olarak ders araç gereç ve donatım ihtiyacını belirler ve temini için teklifte bulunur. Döner sermaye işletmesi mal ve hizmet üretim çalışmalarını ilgili mevzuat hükümleri doğrultusunda planlar ve yürütür. Döner sermaye çalışmaları kapsamında şartname, resim ve standartlarına uygun üretim yapılmasını sağlar, kalite kontrol komisyonunun incelemesine sunar.</p>

	<p>Alan/bölüm zümre öğretmenleri kuruluna başkanlık eder. Atölye ve laboratuvar şefleri, alan öğretmenleri, uzman, usta öğretici ve teknisyenler ile zümre toplantıları yapar. Alınan kararları müdürün onayına sunar.</p> <p>Alanındaki bilimsel ve teknolojik gelişmelerle ilgili her türlü materyalin birime alınması için ilgililerle işbirliği yapar. Alan/bölüm kitaplığının ilgililerce kullanımını sağlar.</p> <p>Resmî, özel, gönüllü, kişi, kurum ve kuruluşlarla işbirliği yapar, mezunların işyerlerindeki başarılarını izler, gerektiğinde programların geliştirilmesi için önerilerde bulunur.</p> <p>Sektörle bilgi ve teknoloji alışverişinde bulunur. Alanın öğretmen, uzman, usta öğretici, teknisyen ve öğrencilerinin mesleki fuar, sergi ve seminerlere katılmalarını teşvik eder.</p> <p>Çocuk gelişimi ve eğitimi alan şefi, ayrıca Millî Eğitim Bakanlığı Okul Öncesi Eğitim ve İlköğretim Kurumları Yönetmeliği ile kendisine verilen görevleri yapar.</p>
Öğretmen	<p>Görevlerini Türk millî eğitiminin genel amaçlarına ve temel ilkelerine uygun olarak ilgili mevzuat hükümleri doğrultusunda yapmakla yükümlüdür.</p> <p>Eğitim ve öğretimin gerektirdiği fiziksel ve psikolojik ortamı hazırlar. İzleyeceği programı, yöntem ve teknikleri öğrenciye açıklar. Öğrencilerin araştırarak, yaparak ve yaşayarak öğrenmelerini sağlayacak eğitim ve öğretim teknikleri ile teknolojik kaynakları kullanır.</p> <p>Eğitim ve öğretim standartlarının geliştirilmesi, okul ve çevre ilişkisinin kurulması ve gelişmesine katkı sağlar, işleyişte yönetime yardımcı olur. Tutum ve davranışlarıyla öğrencilere örnek olur.</p> <p>Öğrencilerin; öğretim programlarındaki kazanım ve becerilerini hedefleyen, inceleyerek, araştırarak, yaparak ve yaşayarak öğrenmelerini yönelik planlar ve uygular. Öğrencilerin; bağımsız ve yaratıcı düşünmelerine, edinilen bilgilerden sonuçlar çıkarmalarına, tartışmalarda görüşlerini belirtmelerine ve hoşgörülü olmalarına imkan sağlayacak ortamı hazırlar.</p> <p>Özel eğitim ihtiyacı olan öğrencilerin eğitim ve öğretim ilişkin eğitim faaliyetlerini yürütür.</p> <p>Sorumluluğundaki kulüp ve sosyal sorumluluk programı çalışmalarıyla ilgili görevleri yapar.</p> <p>Sorumluluğuna verilen sınıf rehber öğretmenliği görevini yürütür.</p> <p>Sınav, proje ve performans çalışması ve bu kapsamdaki diğer iş ve işlemleri yürütür.</p> <p>Yıllık ve ders planlarını yapar. Öğrencilerin de aktif olarak yer aldığı öğrenme etkinlikleri sağlar.</p> <p>Kendisine verilen aday öğretmenlerin yetiştirilmesine yönelik iş ve işlemleri yürütür.</p> <p>Ders başlangıcında öğrenci yoklamasını yapar; konu, etkinlik, deney, performans çalışması, uygulama, yazılı yoklama ile diğer çalışmaları ders defterine yazarak ilgili yerleri imzalar.</p> <p>İnceleme ve araştırma gezileri için gezi planı hazırlar. Öğrencilerin geziyle ilgili görüş ve izlenimlerini değerlendirmelerini sağlayarak sonucu bir raporla okul müdürüne sunar.</p> <p>Görevlendirildikleri kurul, komisyon, ekip, öğrenci kulübü, sınıf rehberlik, sosyal sorumluluk programı çalışmalarına, millî bayram ve mahallî günlere, tören ve toplantılara, kurs ve seminerlere katılır. Çalışma takviminde belirtilen tarihlerde okulda hazır bulunur ve verilen görevleri yapar.</p> <p>Öğretmenler Kurulu, zümre öğretmenler kurulu ve diğer kurul toplantılarına katılır</p> <p>Alanıyla ilgili bilimsel ve teknolojik yenilikleri izleyerek eğitim ve öğretime yansıtır.</p> <p>Öğrencilerin sosyal sorumluluk programı, hayat boyu öğrenme kapsamında eğitimlere ve proje çalışmasına katılımını teşvik eder.</p> <p>İhtiyaç duyulan ders araç, gereç ve materyallerinin temini için okul yönetimiyle işbirliği yapar. bunların amacı doğrultusunda güvenli bir şekilde kullanılmasını ve korunmasını sağlar.</p> <p>Elektronik ortamda yürütülen işlemlerden kendisi ve görev alanıyla ilgili kayıtları takip eder, yeni bilgi girişi ve güncelleme işlemlerini yapar. Onay gerektiren belgeleri müdüre sunar.</p> <p>Öğrencinin davranış ve başarı durumları konusunda velilerle işbirliği yapar.</p> <p>İzinli sayıldıkları sürede bulunacakları adres ve iletişim bilgilerini okul yönetimine bildirirler.</p> <p>Okul yönetimince belirlenip kendisine verilen nöbet görevini yerine getirir.</p> <p>Öğretim programlarına uygun olarak döner sermayeyle ilgili işleri planlar ve yaptırır.</p> <p>Öğrencilerin eğitim ve öğretim, üretim etkinliklerini izler ve rehberlik eder.</p> <p>Uygulamalı eğitimde gerekli araç-gerecin sağlanması için ilgililerle işbirliği yapar, kontrol eder ve teslim alır. Kendilerine verilen araç-gereç ve makinelerin korunmasını, bakım ve onarımını, kılavuzuna uygun kullanılmasını, hazır durumda bulundurulmasını sağlar,</p>

	<p>Öğrencilerce yapılan deney, temrin, döner sermayeden yapılan iş ve uygulamalarda kullanılan araç-gerecin bir listesini ilgililere verir.</p> <p>Temrin, üretim ve hizmetlerin düzenli olarak yürütülmesi için alan/bölüm/atölye/laboratuvar şefleriyle plan hazırlar. Öğrencilere alanıyla ilgili konularda proje danışmanlığı ve rehberlik yapar.</p> <p>Döner sermayeden yapılan üretim çalışmalarına katılır.</p> <p>Koordinatör öğretmen, işletmedeki eğitim ve öğretim, başarı, devamsızlık, disiplin ve benzeri durumlarını titizlikle takip eder, program doğrultusunda raporları okul yönetimine teslim eder.</p> <p>Okul öncesi öğretmenleri, uygulama sınıflarında tam gün eğitim yapar. Çocuk gelişimi ve eğitimi alanı öğretmenleri ve şefleriyle koordineli çalışır.</p> <p>Mezunların izlenmesi ve işe yerleştirme çalışmalarında şefler ile işbirliği yapar.</p> <p>Mesleki ve teknik eğitim fuarına hazırlık çalışmalarına katılır ve çalışmaları yürütür.</p> <p>Tam gün tam yıl eğitim kapsamındaki okullarda tatil günlerinde verilen görevleri de yaparlar.</p> <p>Mesleki eğitim için işletmeye gönderilecek öğrencilere rehberlik yapar.</p> <p>Öğrencilerde çevre bilinci, yaşam becerileri ve sorumluluklarını geliştirecek eğitim ortamlarının temiz ve düzenli tutulması alışkanlığını kazandırmak için gerekli tedbirleri alır</p> <p>Müdür tarafından verilen görevin gerektirdiği diğer görev ve sorumlulukları yerine getirir.</p>
Yönetim İşleri ve Büro Memuru	<p>Gelen ve giden evrak kayıtlarını yapılması .</p> <p>Resmi yazışmalarda evrakın takbinin yapılması</p> <p>Posta iş ve işlemlerini yapmak,</p> <p>Yazışmaların takibini yapmak,</p> <p>Kayıtları incelemek ve raporlama yapmak,</p> <p>Büronun ihtiyaçlarını tespit etmek,</p> <p>Gerekli hesaplamaları yapmak,</p> <p>Büroya gelen çağrılarını cevaplamak.</p>
Yardımcı Hizmetler Personeli	<p>Sınıfların, atölyelerin, merdivenler, koridorların süpürülmesi ve paspaslaması,</p> <p>Geri dönüşümün boşaltım,</p> <p>Mesai bitiminde koridor pencerelerinin kapatılması,</p> <p>Öğrenci ve personel tuvaletinin kontrol listesine göre temizlenmesi,</p> <p>Mescidinin temizlikleri ve mesai bitiminde pencerelerinin kapatılması,</p> <p>Çöplerin kontrol edilerek boşaltımı,</p> <p>Mesai bitiminde koridor pencerelerinin kapatılması,</p> <p>Kapalı spor salonu saha ve türbin temizliği,</p> <p>Kapalı spor salonu soyunma odaları temizliği,</p> <p>Tören Alanı temizlenmesi,</p> <p>Okul bahçesinin temizliği</p>

Tablo 7. İdari Personelin Hizmet Süresine İlişkin Bilgiler

Hizmet Süreleri	2024 Yıl İtibarıyla	
	Kişi Sayısı	%
1-4 Yıl	-	-
5-6 Yıl	-	-
7-10 Yıl	-	-
10.....Üzeri	8	100

Tablo 8. Öğretmenlerin Hizmet Süreleri (Yıl İtibarıyla)

Hizmet Süreleri	Branşı	Kadın	Erkek	Hizmet Yılı	Toplam
1-3 Yıl					
4-6 Yıl	Mobilya ve İç Mekan Tasarımı		1	4	1
7-10 Yıl	Felsefe		1	7	1
	Tesisat Teknolojisi ve İklimlendirme		4	8 9 10 10	4
	Din Kültürü ve Ahlâk Bilgisi	1		8	1
	Matematik	5		8 8 9 10 10	5
	İngilizce		1	9	1
11-15 Yıl	Tarih	1		11	
	Türk Dili ve Edebiyatı	3	2	12 12 15 15 15	5
	İngilizce	3		12 12 13	3
	Din Kültürü ve Ahlâk Bilgisi	1		13	1
	Matematik		1	13	1
	Metal Teknolojisi		1	13	1
	Okul Öncesi	4		14	4
	Tesisat Teknolojisi ve İklimlendirme		1	14	1
	Çocuk Gelişimi ve Eğitimi	1		14	1
	Elektrik-Elektronik Teknolojisi		1	14	1
	Sağlık Hizmetleri		1	15	1
	Bilişim Teknolojileri		1	15	1
	Görsel Sanatlar	1			15
16-20 Yıl	Türk Dili ve Edebiyatı	1		16	1

	Müzik		1	16	1
	Bilişim Teknolojileri		2	17 20	2
	Mobilya ve İç Mekan Tasarımı		1	19	1
	İngilizce	1		19	1
	Muhasebe ve Finansman	1		19	1
	Çocuk Gelişimi ve Eğitimi	1		20	1
20 ve üzeri	Beden Eğitimi	1	5	25 25 26 27 28 29	6
	Bilişim Teknolojileri		4	21 22 25 25	4
	Biyoloji	2	1	26 29 31	3
	Coğrafya		1	22	1
	Çocuk Gelişimi ve Eğitimi	3		21 25 27	3
	Din Kültürü ve Ahlâk Bilgisi		1	35	1
	Elektrik-Elektronik Teknolojisi	1	4	28 27 33 35 42	5
	Felsefe		1	23	1
	Fizik	1	1	31 31	2
	Moda Tasarım Teknolojileri	4		26 27 31 34	4
	Kimya	1	1	31 38	2
	Makine ve Tasarım Teknolojisi		6	24 26 28 28 30 31	
	Metal Teknolojisi		3	27 27 29	

	Matematik		1	22	1
	Mobilya ve İç Mekan Tasarımı	1	2	26 24 24	3
	Muhasebe ve Finansman	3	1	22 27 38 29	4
	Müzik	1		23	1
	Okul Öncesi	1		24	1
	Rehberlik	1	1	23 22	2
	Tarih	2	2	26 31 26 38	4
	Tesisat Teknolojisi ve İklimlendirme		1	29	1
	Türk Dili ve Edebiyatı	2	1	23 26 26	3

Tablo 9. Kurumdaki Mevcut Hizmetli/ Memur Sayısı

	Görevi	Erkek	Kadın	Eğitim Durumu	Hizmet Yılı	Toplam
1	Teknisyen	3	1	Önlisans Lisans Önlisans Önlisans	37 40 35 6	4
2	Hizmetli	2		İlköğretim Lise	4 13	2
3	Yardımcı Personel	3	2	Lise Lise İlkokul İlk okul Lise	17 8 34 17 8	5
4	Geçici Personel	3	1	Önlisans İlkokul Lise	1 1 1	4

Tablo 10. Okul/kurum Rehberlik Hizmetleri

Mevcut Kapasite				Mevcut Kapasite Kullanımı ve Performans					
Psikolojik Danışman Norm Sayısı	Görev Yapan Psikolojik Danışman Sayısı	İhtiyaç Duyulan Psikolojik Danışman Sayısı	Görüşme Odası Sayısı	Danışmanlık Hizmeti Alan			Rehberlik Hizmetleri İle İlgili Düzenlenen Eğitim/Paylaşım Toplantısı vb. Faaliyet Sayısı		
				Öğrenci Sayısı	Öğretmen Sayısı	Veli Sayısı	Öğretmenlere Yönelik	Öğrencilere Yönelik	Velilere Yönelik
3	3	-	1	110	62 (ay)	52 (Ay)	6	15	3

2.7.3. Teknolojik Düzey

Tablo 11. Teknolojik Araç-Gereç Durumu

DONANIM	SAYISI			DURUMU
	2021-2022	2022-2023	2023-2024	
BİLGİSAYAR	75	75	93	
PROJEKSİYON	5	5	5	
KİTAP(KÜTÜPHANE)	3810	3810	5150	
ÇOK FONKSİYONLU YAZICI	2	2	3	
TARAYICI	4	5	5	
TEPEGÖZ	-	-	-	
HOPERLÖR	10	10	10	
AKILLI TAHTA	64	78	78	
TELEVİZYON	2	2	2	
KAMERA	1	1	1	
FOTOKOPİ MAKİNASI	13	14	14	
OPTİK POKUYUCU	1	1	1	

2.7.4.Mali Kaynaklar

Tablo 12. Kaynak Tablosu

Kaynaklar	2024	2025	2026	2027	2028
Genel Bütçe	924.753,00	1.664.555,41	2.829.744,19	4.810.565,12	7.937.432,44
Okul Aile Birliđi	267.000	300.000	350.000	400.000	500.000
Özel İdare	-	-	-	-	-
Kira Gelirleri	97.000	110.000	120.000	140.000	160.000
Döner Sermaye	120.000	200.000	220.000	260.000	270.000
Dış Kaynak/Projeler	-	-	-	-	-
Diđer	-	-	-	-	-
TOPLAM	1.408.753	2.274.555	3.519.744	5.610.565	8.867.432

Tablo 13. Harcama Kalemleri

Harcama Kalemi	Çeşitleri
Büro Makinaları Harcamaları	Büro hizmetlerinde kullanılacak olan, bilgisayar, yazıcı, yazı makinesi, fotokopi makinesi, baskı makinesi, evrak imha makinesi gibi çalışmaya ilişkin makine alım giderleri
Onarım	Okul/kurum binası ve tesisatlarıyla ilgili her türlü küçük onarım; makine, bilgisayar, yazıcı vb. bakım giderleri
Sosyal-sportif faaliyetler	Etkinlikler ile ilgili giderler
Temizlik	Temizlik malzemeleri alımı
İletişim	Telefon, faks, internet, posta, mesaj giderleri
Kırtasiye	Her türlü kırtasiye ve sarf malzemesi giderleri
Laboratuvar Malzemesi ile Kimyevi ve Temrinlik Malzeme Alımları	Laboratuvarlarda kullanılan sarf malzemeleri, deney tüpleri, kimyevi ve temrinlik malzeme alımları ile yangın tüplerinin dolumu için yapılacak giderler
Enerji Alımları	Yakacak Alımları, Elektrik Alımları
Su ve Temizlik Malzemesi Alımları	Su Alımları: Belediyelerden, diđer kamu kurumlarından veya piyasadan temin edilen, içecek amaçlı olmayıp, kullanmaya yönelik olan su tüketim bedelleri ile ilgili mevzuatına göre abone olunması gerektiđi durumlarda ödenecek abone bedelleri bu bölüme gider

Tablo 14. Gelir-Gider Tablosu

YILLAR	2021		2022		2023	
	GELİR	GİDER	GELİR	GİDER	GELİR	GİDER
HARCAMA KALEMLERİ						
Temizlik		48.000		55.958		93.985
Küçük Onarım		20.000		2770		228.000
Bilgisayar Harcamaları	73.677	-----	69.469	-----	767.914	-----
Büro Makinaları Harcamaları		-----		-----		400.000
Telefon		2.610,25		2.977,29		6.528,25
Sosyal Faaliyetler		-----		-----		30.000
Kırtasiye		3.066,60		7.764,20		9.401
GENEL		73.677		69.469		767.914

2.7.5. İstatistik Veriler

Tablo 15. Sınıf Seviyelerine Göre Öğrenci Dağılımları

	2021-2022				2022-2023				2023-2024			
	ÖĞRENCİ			ŞUBE SAYISI	ÖĞRENCİ			ŞUBE	ÖĞRENCİ			ŞUBE SAYISI
	K	E	TOPLAM		K	E	TOPLAM		K	E	TOPLAM	
9.SINIF	48	178	226	10	50	187	237	10	71	209	280	10
10.SINIF	95	239	334	10	58	153	211	10	49	146	195	10
11.SINIF	38	141	179	11	73	142	215	10	42	119	161	10
12.SINIF	40	143	183	11	41	143	184	11	79	162	241	11
TOPLAM	221	701	922	42	222	625	847	41	241	636	877	41

Tablo 16. Alanlara Göre Öğrenci Dağılımları (Son 4 yıl)

Öğretim Yılı	2020-2021	2021-2022	2022-2023	2023-2024
Bilişim Teknolojisi	120	103	107	109
Çocuk Gelişimi	102	95	106	105
Elektrik Elektronik teknolojisi	153	128	119	117
Moda Tasarım Teknolojile	54	33	54	79
Metal Teknolojisi	76	51	53	43
Muhasebe Finansman	74	67	77	100
Makine Teknolojisi	103	91	91	86
Mobilya ve Dekorasyon	89	80	88	81
Tesisat Teknolojisi	145	145	152	145
Akademik Destek	-	-	-	12
9. Sınıf	-	-	-	-
Toplam	916	794	847	877

Tablo 17. Öğrenci istatistiği (2023-2024 Yılı)

Öğrenci Sayısı:	Kız:	241	Derslik Sayısı	30
	Erkek:	636	Derslik Başına Düşen Öğrenci Sayısı	29
	Toplam	877	Öğretmen Başına Düşen Öğrenci Sayısı	7
Öğretmen Sayısı	Kadın	58	Öğrenci Başına Düşen Gider Miktarı	10,70
	Erkek	61	Şube Başına Düşen Öğrenci Sayısı	22
	Toplam	119	Derslik Başına 30'dan Fazla Öğrencisi Olan Şube Sayısı	1

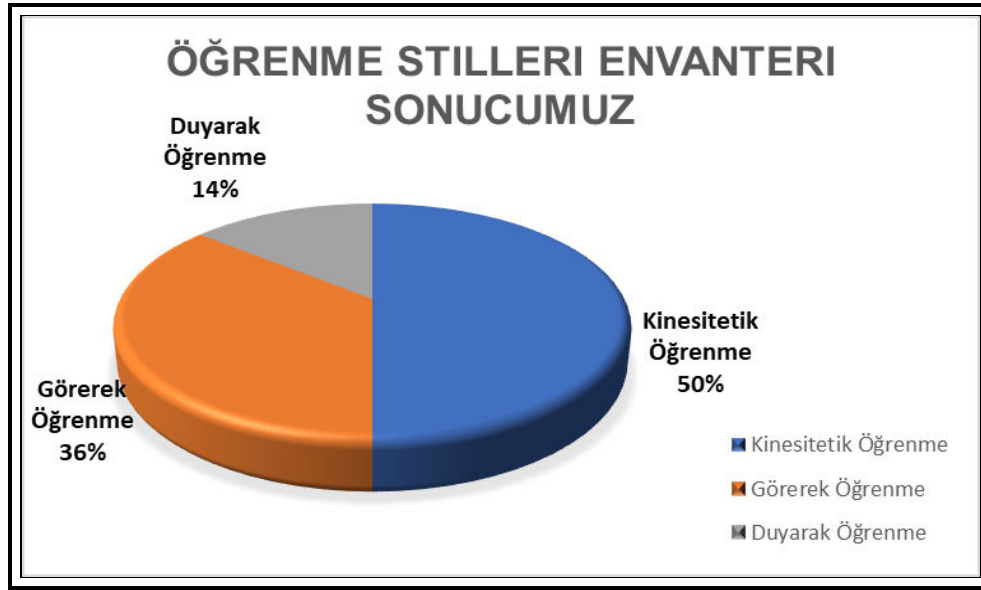
Tablo 18. Öğretim programlarına göre öğrenci dağılımları (2023-2024 Yılı)

Öğretim Yılı	2019-2020	2020-2021	2021-2022	2022-2023
Örgün Eğitim	899	944	815	847
Açık Mesleki Lise	253	110	95	64
Ana Sınıfı	97	47	75	129
MESEM	-	-	24	48
Toplam	1249	1073	988	1088

Tablo 19. Akademik Başarı Tablosu

Öğrenci Bilgileri	2020-2021	2021-2022	2022-2023
YKS'YE Başvuran Öğrenci Sayısı	204	122	99
Sınava Giren Öğrenci Sayısı	204	121	90
Lisans Programına Yerleşen Öğrenci Sayısı	1	2	3
Ön Lisans Programına Yerleşen Öğrenci Sayısı	12	17	18
Sınıf Tekrarı Yapan Öğrenci Sayısı	0	107	99

Öğrenme Stilleri: Uygulanan Öğrenme Stilleri Envanteri Sonucunda elde edilen veriler aşağıdaki grafikte görüldüğü üzere; öğrencilerimizin % 50 Kinesitetik öğrenme stiline yatkın oldukları tespit edilmiştir.



Tablo 20. Devamsızlık Bilgileri

ÖĞRETİM YILI	2021-2022				2022-2023				2023-2024			
	9	10	11	12	9	10	11	12	9	10	11	12
SINIF SEVİYELERİ	9	10	11	12	9	10	11	12	9	10	11	12
ÖĞRENCİ DEVAMSIZLIK ORANI	%20	%12	% 7,5	%2,7	19	% 9,5	% 4	%2,2	% 19	%8,7	%2	%1,6
SÜREKLİ DEVAMSIZL ÖĞRENCİ SAYISI	55	15	10	5	50	12	8	4	51	9	2	4
ÖNCE DEN DEVAMSIZ OLUP DEVAMI SAĞLANAN ÖĞÜRENCİ SAYISI	0	0	0	1	0	0	1	1	0	0	3	2

Tablo 21. Okulda Kurulan Kurul ve Komisyonlar

Kurul/Komisyon Adı	Görevleri
Okul Aile Birliđi	Birlik, okul ile aile arasında bütünleşmeyi gerçekleştirmek, veli ve okul arasında iletişimi ve iş birliğini sağlamak, eğitim-öğretimi geliştirici faaliyetleri desteklemek, maddi imkânlardan yoksun öğrencilerin zorunlu ihtiyaçlarını karşılamak ve okula maddî katkı sağlamak üzere kurulur.
Öğretmenler Kurulu	Eğitim öğretim işlerini düzenlemek
Ödül ve Disiplin Kurulu	Yönetmeliğe uygun şekilde öğrenci davranışlarını değerlendirmek
Onur Kurulu	Yönetmeliğe uygun şekilde öğrenci davranışlarını ödüllendirmek
OGYE	Geliştirmeye açık alanları iyileştirmek
Satın Alma Komisyonu	Kurum ihtiyaçlarını temin etmek
Muayene ve Kabul Komisyonu	Okula gelen taşınır malların incelenerek teslim alınması
Psikolojik Danışma ve Rehberlik Hizmetleri Yürütme Komisyonu	Okul rehberlik faaliyetlerini yürütme
Değer tespit komisyonu	Taşınırların değerini tespit etmek
Envanter sayım komisyonu	Taşınırların sayıca tespit edilmesi
Öğrenci Davranışlarını Değerlendirme Üst Kurulu	Öğrencileri ödüllendirme kararlarını alır
Okul web sitesi kontrol ve inceleme komisyonu	Okul web sitesinde inceleme yapmak
Kantin Denetleme Komisyonu	Kantinin şartnamelere uygunluđunu denetlemek

Tablo 22. Fiziki Mekanlar

Fiziki Mekân	Var	Yok	Adedi	İhtiyaç
Öğretmen Çalışma Odası	X		1	
İdari Oda	x		6	
Ekipman Odası		X		
Kütüphane	X		1	
Rehberlik Servisi	X		1	
Resim Odası	X		1	
Müzik Odası	x		1	
ARGE Odası	X		1	
Destek Eğitim Odası	X		1	
Evrak Kayıt Odası	X		1	
Çok Amaçlı Salon	X		1	
Ev Ekonomisi Odası		X		
Mescit	X		2	
Satranç Salonu	X		1	
Yemekhane	X		1	
Kantin	X		1	
Mutfak	X		1	
Konferans Salonu	x		1	
Spor Salonu	X		1	
Otopark	X		1	
Spor Alanları	X		2	
Spor Odası	X		1	
Bilgisayar laboratuvarı	X		1	
Fizik Laboratuvarı	X		1	
Kimya Laboratuvarı	X		1	
Biyoloji Laboratuvarı	X		1	
Atölyeler	X		9	
Bölmelere Ait Depo	X		9	
Bölüm Laboratuvarları	X		7	
Bölüm Şef Odaları	X		8	
Bölüm Öğrt. Odası	X		6	
Teknisyen Odası		X		
Derslik	x		30	
Bölüm Dersliği	X		4	
Anasınıfı Olarak Kullanılan Derslik	x		4	
Arşiv	X		1	
Depo	X		1	

Tablo 23. Ödül alan öğrenciler

ÖDÜL ALAN ÖĞRENCİ SAYILARI			
Yıllar	Takdir	Teşekkür	Onur Belgesi
2020-2021	129	107	108
2021-2022	47	87	74
2022-2023	52	125	104

Tablo 24. Disiplin ceza bilgileri

DİSİPLİN DURUMU				
Yıllar	Disiplin kurulu toplanma sayısı	Disiplin cezası alan öğrenci sayısı	Uyarı/Kınama	Uzaklaştırma
2020-2021 (pandemi)	3	-	-	-
2021-2022	18	16	10	6
2022-2023	79	58	39	19

Tablo 25. Eğitim Öğretime Yardımcı Faaliyetler

	2021-2022	2022-2023	2023-2024
OKULDAKİ SPORTİF TAKIMLAR:	3	3	3
OKULDA YÜRÜTÜLEN EGZERSİZLER:	10	12	13
ÖĞRENCİLERİN SPORTİF FAALİYUETLERE KATILMA ORANI %	1	4	5
OKULDA BULUNAN SOSYAL KULÜPLER:	22	22	23
PROTOKOL SAYISI	-	1	-

Tablo 26. Öğrenme Ortamları:

Okul/kuruma ulaşım,	Merkezi bir okul olduğu için ulaşım sıkıntısı yoktur. Köylerden okulumuza gelen öğrenciler için ayrıca taşınmalı eğitim kapsamında servis hizmeti vardır.
Fiziki mekânlar Spor salonu çok amaçlı salon, BTS, laboratuvar, sınıflar, idari odalar, öğretmenler odası vs. kullanıma uygunluğu, kullanılma sıklığı, binanın dış ve iç ses yalıtımı, danışma, ziyaretçi odası	Açık ve kapalı spor salonu tüm şubelerle programa uygun bir şekilde sürekli kullanılmaktadır. Ders dışında da sportif aktiviteler için yüne sürekli kullanılmaktadır. Kütüphane, satranç eğitim odası, konferans salonu, proje ofisi, toplantı mekanları vb. alanlar başta sosyal kulüpler olmak üzere tüm faaliyetlerde aktif olarak kullanılmaktadır. Fizik, Kimya ve Biyoloji laboratuvarlarında zümrelerin dersleri yapıldığı için programa göre sürekli kullanılmaktadır. Öğretmenler odası, idari odalar tam gün tam yıl eğitim öğretim kapsamında konforlu bir şekilde sürekli kullanılmaktadır. Ana bina ses ve ısı yalıtımı açısından son derece iyidir. Atölyeler daha eski yapı olduğu için ısı ve ses yalıtımında eksiklikler mevcuttur.
Diğer araç ve gereçler (Okulda bulunan ders araçları ve etkin kullanımı.)	Dersliklerde etkileşimli tahtalar aktif kullanılmakta, kütüphanede bilgisayarlar, internet, yazıcı ve fotokopi makinası araştırmalar ve çıktı almak için kullanılmaktadır. Konferans salonunda internet, ses sistemi, projeksiyon salon kullanımında aktif bir şekilde kullanılmaktadır. Tüm idari odalarda renkli ve siyah beyaz çıktı araçları, fotokopi makinaları, bölümlerde, rehberlik servisinde, öğretmenler odasında internet ve yazıcılar ihtiyaçları fazlasıyla karşılayacak şekilde kullanılmaktadır.
Okul/kurumun yaptığı benzer okullarda olmayan ya da öncülüğünü okulun yaptığı diğer okullara da örnek olan çalışmalar, çevreye bu okuldan yayılan başarılı uygulamalar	Öğrencilerin telefonlarının sabahları toplanması ve ders çıkışlarında teslim edilmesi, idari katta bu işi organize edebilmek için Mobilya bölümünce yapılan kilitli dolaplar üç yıldır okulumuzda kullanılmakta ve çevre okullara örnek teşkil etmiştir. Okul girişinde okul güvenliğini ve kontrolü sağlayacak turnike giriş sistemi uzun yıllardır kullanılmakta ve çevre okullara örnek teşkil etmiştir. Satranç eğitim merkezimiz uzun yıllardır öğrencilerin hizmetinde ve çevredeki okullara örnek teşkil etmiş ilçe düzeyinde düzenlenen tüm turnuvalar bu salonumuzda yapılmaktadır. Z-kütüphanemiz çevre okullara örnek teşkil etmiş, yaşayan kütüphane adını almış ve tüm bölümlerimizin desteğiyle atık malzemelerin geri dönüşümü ile tasarımı çevreci bir anlayışla gerçekleştirilmiştir. Bilişim Teknolojileri Alanı öğretmenlerimizin yazılımını gerçekleştirdiği program sayesinde ortak sınavlarda kelebek sistemine uygun, soru kitapçıkları basılı, öğrenci dağılımı yapılmış ve sınav salonlarına iki öğretmen gözcü olarak görevlendirilmiş şekilde yıllardır uyguladığımız sistem ve kullandığımız program çevre okullara örnek olmuştur. Bilişim teknolojileri alanı öğretmenlerince yazılımı yapılan öğrenci takip sistemi mobil programı, öğrenci davranışlarını olumlu ve olumsuz şeklinde mobil telefonlar üzerinden takip edilmesini sağlamak ve velilerimizin son derece ilgisini çekmekte okul içinde her daim canlı şok toplantısını yapılmasını sağlamaktadır. Çevre okullarında bu programımız ilgisini çekmekte ve kullanım için talep etmektedirler. Bilişim Teknolojileri Alanı öğretmenlerince yazılımı yapılan Koordinatörlük Takip Yazılımı işletmelerde beceri eğitimi (staj) dersini elektronik ortamda takip, sevk ve idaresini sağlamakta ve diğer okullara örnek olmaktadır. Bilişim Teknolojileri Alanı öğretmenlerimizce yazılımı yapılan kütüphane programı başka okullar tarafından kullanılmaktadır. Bilişim Teknolojileri Alanı öğretmenlerince yazılımı yapılan Konferans Salonu Randevu programı salonun sevk ve idaresinde mobil telefonlardan kullanılabilen ve diğer okullara örnek teşkil etmektedir.

Okul/kurumun iş birliği yaptığı kurum ya da kişiler, okulda ya da okulca düzenlenen panel, konferans vb. sunumlar,	Trabzon Ticaret Odası, Akçaabat Esnaf Sanatkarlar Odası Başkanlığı, Trabzon İŞKUR Müdürlüğü, Şinil Organize Sanayi Müdürlüğü, Akçaabat Belediyesi, Trabzon Belediyesi, Trabzon Üniversitesi, Trabzon Kızılay Başkanlığı, Akçaabat Kızılay Başkanlığı, Akçaabatlılar Vakfı, Trabzon TRT Müdürlüğü başta olmak üzere bir çok Kurum ve STK ile işbirliği içinde ortak yürüttüğümüz projelerle birlikte konferans salonumuzda panel ve konferanslar düzenlemekteyiz.
Okul/kurumun öncülük ettiği iyi işler, organizasyonlar, aldığı ödüller belirtilir.	Pandemi döneminde maske, deprem zamanında battaniye, pijama, soba, panço olmak üzere bir çok şeyin üretimini yapmış, felaket zamanında organizasyonlar gerçekleştirmiş ve ödüller almıştır.

Tablo 27. Kaynaştırma Öğrencisi İstatistik Tablosu

YETERSİZLİK TÜRÜ	KAYNAŞTIRMA ÖĞRENCİSİ SAYISI		
	2021-2022	2022-2023	2023-2024
Bedensel	2	2	3
Bilişsel	17	16	15
Bilişsel-Bedensel	2	2	1
Bilişsel-Dil ve Konuşma Güçlüğü	-	-	1
Dikkat Eksikliği ve Hiperaktivite	-	1	2
Dil ve Konuşma Güçlüğü	-	1	2
Dil ve Konuşma-İşitme Yetersizliği Az İşiten	-	-	1
Özel Öğrenme Güçlüğü	-	4	8
Otizim	1	-	-
Toplam:	22	26	33

Tablo 28. Proje Bilgileri

PROJE ADI- ALANI	AMACI	BAŞLAMA TARİHİ	BİTİŞ TARİHİ	SONUÇ
Tübitak 2204 Robotik Kol - Teknoloji Tasarım	İnsan gücünü daha verimli kullanma, insan gücünün yeterli olmadığı durumlarda teknolojiden yararlanma	21.12.2016	26.02.2017	BÖLGE FİNALİNE KATILIM HAKKI
Tübitak 4006 Bilim Fuarı	Öğrencileri araştırmaya sevk etme, öz güvenlerini artırma ve ürünlerini ifade edebilme	10.10.2016	24.05.2017	
Tübitak 2204 Kaynaşarak Öğreniyorum (Kaynaştırma Öğrencilerinde Olumlu Benlik Algısı)-Sosyoloji	Kaynaştırma öğrencilerinin eğitim öğretim ortamında akranlarıyla daha uyumlu olmalarına yardımcı olmak	21.12.2018	16.04.2019	TÜRKİYE 2. Sİ
Hayallerime Yürüyorum	Okul öğrenci döneminde bulunan 3-6 yaş çocuklarının hayal güçlerini, geliştirmek hareket becerilerini artırmak, çocuklarının yaparak yaşayarak öğrenmelerini sağlamak. Doğal malzemeye erken yaşta çocukların tanışmasını sağlamak. Toplumsal uyum için adım atmalarına yardımcı olmak.	12.03.2019	10.06.2019	ANKARA'DA SERGİLENMEYE DEĞER PROJE
Hopo Kültür Projesi	Okulumuzda yapılan kültürel ve sanat dal faaliyetlerin sunulması	11.11.2017	23.05.2018	İl Üçüncüsü
Çizgi İzleyen	Beyaz zemin üzerinde siyah çizgiyi ya da siyah zemin üzerinde beyaz çizgiyi otonom takip etmek.	09.04.2019	12.04.2019	73.'lük
Hızlı Çizgi İzleyen	Beyaz zemin üzerinde siyah çizgiyi ya da siyah zemin üzerinde beyaz çizgiyi otonom takip etmek.	09.04.2019	12.04.2019	3.Tur atlandı.
Mini Sumo	Beyaz zemin üzerinde siyah çizgiyi ya da siyah zemin üzerinde beyaz çizgiyi otonom takip etmek.	09.04.2019	12.04.2019	2 tur atlandı.
Arge Sel Ve Su Taşkını Erken Uyarı Sistemi.	Ani oluşan yağmurlarda erken uyarı sistemi ile gerekli kurumlara bildirmek.	09.08.2021		Proje Devam etmektedir.
Teknofest Elektrikli Araba	Piyasada üretilen Elektrikli arabaların yapısını uygulandığı araba modeli	10.10.2021	10.10.2022	Projemiz 3. Turda elendi.
Teknofest Plc Programlanabilir Lojik Kontrol Eğitim Seti	PLC yapılacak uygulamaların deneysel olarak yapılabilmesine olanak sağlar	18.11.2022		Ön elemeyi geçerek PDR aşamasına geldi
Teknofest 2023 İstanbul – PLC Programlanabilir Lojik Kontrol Eğitim Seti- Eğitim Teknolojileri Kategorisi	Ucuz, kullanışlı, kolay programlama diline sahip, PC'den PLC' ye kolay program yüklenebilen, elektrikle çalışan çeşitli almaçları set üzerinde kumanda edebilen, programlama ve kontrol işlemleri sayesinde öğrenmeyi	27.04.2023	01.05.2023	4. olundu

	kolaylaştıran PLC eğitim setlerinin üretimini yapmayı amaçlamaktayız.			
Erasmus+ Ka 121 Projesi Mesleki Eğitim Akreditasyonu-Trabzon Meb Arge	2022 Erasmus Mesleki Eğitim Akreditasyonu kapsamında öğretmenlerin yurt dışında iş başı gözlemler gerçekleştirerek mesleki eğitimlerine katkı sunmak.	05.03.2023	11.03.2023	1 öğretmenimiz proje kapsamında Çekya'nın Prag şehrinde eğitimini tamamladılar.
Erasmus+ Ka 121 Projesi Mesleki Eğitim Akreditasyonu-Trabzon Meb Arge	2022 Erasmus Mesleki Eğitim Akreditasyonu kapsamında öğretmenlerin yurt dışında iş başı gözlemler gerçekleştirerek mesleki eğitimlerine katkı sunmak.	05.03.2023	11.03.2023	2 öğretmenimiz proje kapsamında Avusturya'nın Viyana şehrinde eğitimlerini tamamladılar.
Erasmus+ Ka 121 Projesi Mesleki Eğitim Akreditasyonu-Trabzon Meb Arge	2022 Erasmus Mesleki Eğitim Akreditasyonu kapsamında öğretmenlerin yurt dışında iş başı gözlemler gerçekleştirerek mesleki eğitimlerine katkı sunmak.	11.03.2023	17.03.2023	2 öğretmenimiz İspanya'nın Barselona şehrinde eğitimlerini tamamladılar.
Erasmus+ Ka 121 Projesi Mesleki Eğitim Akreditasyonu-Trabzon Meb Arge	2022 Erasmus Mesleki Eğitim Akreditasyonu kapsamında staj yapan öğrencilerimiz; metal teknolojisi alanında yenilikçi yöntem ve teknikleri, farklı uygulamaları yerinde gözlemleyerek mesleki eğitimlerine katkı sunmak.	14.05.2023	06.07.2023	1 öğretmen 5 öğrenci proje İspanya'nın Cordoba şehrinde staj eğitimlerini tamamladılar.
Meslekte Bir Gün	8.sınıf öğrencilere meslek seçimlerine yönelik tanıtım yaparak bu konuda onlara yardımcı olmak, meslek liselerinin önemini onlara anlatmak, çevrede başarılı olmuş iş insanlarının tecrübelerinden onları faydalandırmak	21/03/2023	21/03/2023	Devam Ediyor
Sel Ve Su Baskını Öncesi Erken Uyarı Sistemi-Arge Projesi	Olası sel ve su baskınlarından en az şekilde etkilenmek, gerekli tedbirleri alabilmek için zaman kazanmak adına, baskını veya sel felaketi öncesinde bölgedeki kişilerin uyarılması ve zorunlu hallerde felaketten etkilenen bölgelerin boşaltılması amaçlanmaktadır.	30/12/2022	30/06/2023	Proje tamamlanarak kurulumu gerçekleştirildi
Öğrenci Gelişim Sistemi-Arge Projesi	Geliştirilen yazılım ile okul ve işletme içerisinde olumlu ve olumsuz tutum ve davranışlarını takip etmek, elde edilen verileri öğretmen ve velilerle paylaşmak, bu veriler neticesinde olumlu davranışları yaygınlaştırmak, olumsuz davranışları olumluya çevirmektir.	01/06/2023	30/06/2024	Bakanlıktan proje onayı bekleniyor
Plc Programlanabilir Lojik Kontrol Eğitim Seti-Arge Projesi	Ucuz, kullanışlı, kolay programlama diline sahip, PC'den PLC'ye kolay program yüklenebilen, elektrikle çalışan çok çeşitli almaçları set üzerinde kumanda edebilme imkânı sağlayan, programlama ve kontrol işlemleri sayesinde öğrencilerin öğrenmesini kolaylaştıran PLC eğitim setlerinin üretimini yapmayı amaçlamaktayız.	05/06/2023	25/10/2024	Bakanlıktan proje onayı bekleniyor

Tablo 29. Sosyal etkinlikler

Sosyal Etkinlikler				
	2020-2021	2021-2022	2022-2023	2023-2024
Tiyatro	-	-	-	-
Şiir Programı	1	1	1	1
Veda Gecesi	-	1	1	-
Kermes	-	-	1	-
Sergi	-	1	1	1
Kitap İmza Günleri	2	2	2	2
Kutlama Programları	5	5	5	6
Sportif Yarışmalar	-	5	6	10

Tablo 30. Okulda Kurulan Sosyal Kulüpler

KULÜBÜN ADI	FAALİYETLERİ
AFETE HAZIRLIK	Sivil savunma çalışmaları Afet ve acil durumlarda Sivil savunma tatbikatları Sosyal sorumluluk Projeleri Toplum Hizmeti Çalışmaları
ARGE VE İNOVASYON KULÜBÜ	Sosyal sorumluluk Projeleri Toplum Hizmeti Çalışmaları
BİLİM FEN VE TEKNOLOJİ KULÜBÜ	Sosyal sorumluluk Projeleri Toplum Hizmeti Çalışmaları
BİLİNÇLİ TÜKETİCİ KULÜBÜ	Sosyal sorumluluk Projeleri Toplum Hizmeti Çalışmaları
ÇEDES KULÜBÜ	Değerler eğitimi Sosyal sorumluluk Projeleri Toplum Hizmeti Çalışmaları
ÇOCUK KULÜBÜ	Sosyal sorumluluk Projeleri Toplum Hizmeti Çalışmaları
GÖRSEL SANATLAR KULÜBÜ	Belirli günler ve haftalarda kutlama programları Sosyal sorumluluk Projeleri Toplum Hizmeti Çalışmaları
HAYVANLARI SEVME VE KORUMA KULÜBÜ	Sosyal sorumluluk Projeleri Toplum Hizmeti Çalışmaları
KIZILAY KULÜBÜ	Sosyal sorumluluk Projeleri Toplum Hizmeti Çalışmaları
KİŞİSEL VERİLERİ KORUMA KULÜBÜ	Sosyal sorumluluk Projeleri Toplum Hizmeti Çalışmaları
KÜLTÜR EDEBİYAT VE KÜTÜPHANECİLİK KULÜBÜ	Belirli günler ve haftalarda kutlama programları Anma Törenleri Sosyal sorumluluk Projeleri Toplum Hizmeti Çalışmaları
MÜNAZARA VE OKUMA KULÜBÜ	Belirli günler ve haftalarda kutlama programları Anma törenleri.

MÜZİK KULÜBÜ	Belirli günler ve haftalarda kutlama programları Anma Programları. Moral ve veda geceleri
ÖRNEK VE ÖNCÜ ŞAHİİYETLER KULÜBÜ	Sosyal sorumluluk Projeleri Toplum Hizmeti Çalışmaları
ROBOTİK KULÜBÜ	Sosyal sorumluluk Projeleri Toplum Hizmeti Çalışmaları
SAĞLIK TEMİZLİK VE BESLENME KULÜBÜ	Sosyal sorumluluk Projeleri Toplum Hizmeti Çalışmaları
SATRAÇ KULÜBÜ	Sosyal sorumluluk Projeleri Toplum Hizmeti Çalışmaları Satranç turnuvaları
SOSYAL DAYANIŞMA VE YARDIMLAŞMA KULÜBÜ	Sosyal sorumluluk Projeleri Toplum Hizmeti Çalışmaları Yardım kampanyaları
SPOR KULÜBÜ	Ülke il ve ilçe genelinde sportif yarışmalar Kutlama ve anma törenleri. Turnuvalar Toplum hizmeti çalışmaları
ŞEHİR VE MEDENİYETLER KULÜBÜ	Belirli günler ve haftalarda kutlama programları Anma törenleri.
TRAFİK GÜVENLİĞİ VE İLK YARDIM KULÜBÜ	Toplum Hizmeti Belirli günler ve haftalar
UNESCO KULÜBÜ	Sosyal sorumluluk Projeleri Toplum Hizmeti Çalışmaları
YEŞİLAY KULÜBÜ	Sosyal sorumluluk Projeleri Toplum Hizmeti Çalışmaları
ZEKÂ OYUNLARI KULÜBÜ	Sosyal sorumluluk Projeleri Toplum Hizmeti Çalışmaları Yarışmalar

Okuldaki tüm öğrenciler bir sosyal kulüpte yer almış ve her öğrenci en az 1 toplum hizmeti ve sosyol sorumluluk programında yer almıştır.

Tablo 31. Sosyal ve Sportif Etkinliklere Katılım Oranı

Sosyal ve Sportif Etkinliklere Katılım Oranı			
	2020-2021	2021-2022	2022-2023
Sosyal Etkinliklerine Katılım Oranı	%10	%10	%18
Sportif Etkinliklere Katılım Oranı	%7	%7	%8
Toplam	%17	%17	%26

Tablo 32. Sosyal Alanlar

Sosyal Alanlar		
Tesisin adı	Kapasitesi (Kişi Sayısı)	Alanı
Kantin	90	Var
Yemekhane	110	Var
Toplantı Salonu	30	Var
Konferans Salonu	150	Var

Tablo 32. Spor tesisleri

Spor Tesisleri		
Tesisin adı	Kapasitesi (Kişi Sayısı)	Alanı
Basketbol Alanı	Tribünsüz	Var
Futbol Sahası	Tribünsüz	Var
Kapalı Spor Salonu	Tribünlü	Var
Hentbol Sahası	-	-

Tablo 33. DYK bilgileri

Öğrenci kurs bilgileri	2020-2021	2021-2022	2022-2023	2023-2024
Kurs açılan dersler	Biyoloji Tarih Matematik Edebiyat	Tarih Matematik Edebiyat	Tarih Matematik Edebiyat	Kimya 11-12 Matematik 12-12 Tarih 11-12 Edebiyat 11-12 Coğrafya 11
Katılan öğrenci sayısı	53	95	80	201
Görev alan öğretmenlerin sayısı	4	3	3	6
Görev alan Rehber öğretmen sayısı	1	1	1	1
Kursun akademik başarıya olan katkısı	Akademik başarı olarak öğrencilerin temel beceri kazanımlarının yanında soru şekilleri ve çözüm yolları zamanı kullanma konularında kazanımlar elde ettikleri görülmüştür.			

Tablo 34. Sivil savunma alıřmaları

	2021-2022	2022-2023	2023-2024
Yangın Tertibatı,			
Yangın Tüpu,	64	64	64
İkaz Alarm Zili,	1	1	1
Elektrik Tertibatının Kontrolü,	1	1	1
Baca Temizlięi,	1	1	-
Kalorifer Kazanın Temizlięi,	4	3	-
Sivil Savunma Tatbikatı	2	1	1

2.8. Çevre Analizi (PESTLE)

Bu bölümde çevre analiziyle okulumuz üzerinde etkili olan veya olabilecek politik, ekonomik, sosyo-kültürel, teknolojik, yasal çevresel dış etkenlerin tespit edilmiştir. Dış çevreyi oluşturan unsurlar (nüfus, demografik yapı, coğrafi alan, kentsel gelişme, sosyokültürel hayat, ekonomik, sosyal, politik, kültürel durum, çevresel, teknolojik ve rekabete yönelik etkenler vb.) açısından değerlendirilerek aşağıdaki tabloda sunulmuştur.

Tablo 35. PESTLE Analiz Tablosu

Politik-Yasal etkenler	Ekonomik etkenler
<ol style="list-style-type: none">1. Bakanlığımızın Taşınmalı Eğitim uygulaması2. Bakanlığımızca, öğrenci merkezli eğitim yaklaşımları, esleki eğitimde modüler eğitim sistemi, okul öncesi eğitim, mesleki eğitim, görevde yükselme ve kariyer basamakları vb. konulardaki geliştirilen politikalar3. Ücretsiz ders kitabı dağıtımını uygulaması4. Bakanlığımızın E-Okul ve internet hizmetlerinin varlığı ancak okulumuzda etkileşimli tahtaların internet bağlantılarının mevcut olmaması5. Destek personelin sayıca yetersizliği, telafi edebilecek hizmet alımına dönük finans eksikliği6. Yerel yönetimlerle kurulan olumlu işbirliği.7. Bakanlığımızın değerler eğitimine önem vermesi.8. Okul ile hastane arasında mesleki işbirliği programları, staj imkanları veya sağlıkla ilgili bilinçlendirme etkinlikleri düzenlenebilme imkanı	<ol style="list-style-type: none">1. Okul aile birliğinden ve hayırsever vatandaşlardan yardım almaktadır. Ancak velilerimizin sosyoekonomik düzeyleri düşük olması ve mevcut ekonomik koşullar nedeni ile velilerin çok fazla katkısının olamaması.2. Okulumuzda dönersermayesinin işlerliği.3. Okulumuzda 9 alan bulunması nedeni ile kendi ihtiyaçlarını karşılayabilecek üretme kapasitesi ve donanımlı personele sahip olması.4. İşyerlerinin çevreden vasıflı ve kaliteli eleman aramaları halkın bilinçli olarak mesleki eğitime yönelmesini sağlamıştır.5. Maddi sıkıntılar aile bireylerini kısa yoldan iş hayatına atılmaya zorlaması.6. Öğrencisinin akademik eğitime devam etme konusunda yetersiz olduğunu düşünen ailelerin mesleki eğitime yönelmesi,7. Yakınlardaki sanayi alanları, mesleki ve teknik eğitim gören öğrencilerimiz için sektörel fırsatlar sunması.
Sosyokültürel etkenler	Teknolojik etkenler
<ol style="list-style-type: none">1. Öğrencilerimizin büyük bir çoğunluğunun kırsal alandan gelmesi.2. Geleneklere bağlı sosyal yapıya sahip olmamız.3. Çevre halkının kız çocukların eğitimine verdiği önem3. Bölgemizde mesleki eğitime önem verilmesi.4. Nüfus artışı ile okul çağındaki çocuk sayısının artışı,5. Köyden şehre göçlerin artması şehirlerin hızla genişlemesi, tesisleşmesi ve bunun yol açtığı okullara olan talebin artması,	<ol style="list-style-type: none">1. Okulumuzda bulunan2. Fatih projesi ile kurulan etkileşimli tahtaların internet bağlantıları olmadığından etkin kullanılmaması.3. Teknolojinin gelişimi, sektörde oluşan ilerlemeler, öğrencilerimizin ve öğretmenlerimizin bu ilerlemeye çabuk adapte olup benimsemesi, atölye ve laboratuvarlarda kullanılan donanımın iş sektöründe oluşan yenileşmeye uygun olarak sürekli yenilenme ihtiyaçlarının oluşması4. Teknolojik gelişmeler sayesinde bilginin hızla üretilmesi, bilgiye erişilebilirliğin gelişmesi, teknolojinin sağladığı yeni öğrenme ve etkileşim
Çevresel Etkenler	Etik ve ahlaksal değişkenler
<ol style="list-style-type: none">1. Okulumuzun doğal çevresinin güzel olması2. Okul bölgesinde ve ilçe genelinde tarım toplumundan sanayi toplumuna geçişin hızlanması, tarım alanlarının hızla kentleşmeye dönüşümü,3. Çevredeki işletmeler ve kafelerin, öğrencilerin okul sonrası etkinliklerde bulunmalarına ve iş deneyimleri kazanmalarına olanak sağlaması4. Hastanenin yakınlığı nedeni ile sağlık hizmetlerine kolay ulaşılmasının, acil durumlarda ve sağlık kontrolleri için hızlı erişim sağlanabilmesi	<ol style="list-style-type: none">1. Değerler Eğitimi kapsamında Pandemi ve Depremde ulusal ve yerel maddi manevi destek2. Bölgenin geleneklerine bağlı yapısını koruması.3. Teknolojik gelişmeler sonucu sosyal medya etkileşimleri vb yollar ile gençlerin hızlı bir değişim göstermeleri ve toplumsal etik ve ahlaki değerler açısından çatışma yaşamaları.

2.9. GZFT Analizi

Tablo 36. GZFT Listesi

Güçlü Yönler:	
Öğrenciler	1. Doğru iletişim kurulduğunda potansiyeli en üst seviye çıkartmak için gayret göstermeleri. 2. Meslek hayatına kolay adapte olabilmeleri. 3. Mesleki derslerde başarılı olmaları. 4. Taşımali eğitim yapılması ve yemek verilmesi 5. Öğrencilerin uygulamaya dayalı öğrenme imkânlarının olması
Çalışanlar	6. Öğretmen dayanışmasının güçlü olması. 7. Yeniliklere ve gelişime açık genç, kaliteli ve yeterli sayıda öğretmen kadrosunun olması 8. Kurumumuzun mesleki personelden dolayı teknik problemleri kendi kendine çözebilmesi 9. Projeler ile ilgili çalışma konusunda istekli ve güçlü ekibin olması 10. Rehberlik servisinin her konuda öğrenci ve öğretmene yardımcı olması. 11. Kendi ihtiyacını büyük ölçüde karşılayabilecek üretim kapasitesine sahip olması 12. Okulun disiplini ile ilgili duyarlı öğretmenlerin katkı sağlaması
Veliler	13. Okul Aile Birliğinin okul yönetimi ile uyumlu çalışması 14. Okul içindeki faaliyetlere maddi ve manevi olarak destek vermeleri 15. Eğitim sürecinde genelde okul yönetimi ile taraf olabilmeleri
Bina ve Yerleşke	16. Derslik sayısının artması / yeni binanın yapılması / okulun fiziki açıdan yeterli olması 17. Çok iyi durumda bir z kütüphaneye sahip olunması 18. Öğrencilerin dinlenebilmesi için geniş bir kantinin olması 19. Kapalı spor salonunun olması 20. Okulun bahçesinde dinlenme alanları, yeşil alanlar ve sportif alanların olması 21. Okula ait otopark olması.
Donanım	22. Köklü bir kurum olması 23. Temel seviyede donanıma sahip olması 24. Tüm sınıflarda etkileşimli tahta bulunması 25. Fen laboratuvarlarının her branşta olması,, resim atölyesi ve müzik sınıfı bulunması 26. Bazı alanlarda yeni teknolojiyi yakalayan atölyelerimiz olması 27. Atölyelerimizde ders araç gereci ve materyalleri yapılabilmesi.
Bütçe	29. Okul kantin gerinin olması 30. Okul Aile Birliğinin bütçesinin iyi olması 31. Merkezi bütçeden imkânlar ölçüsünde ödenek alınabilmesi
Yönetim Süreçleri	32. Okul Yönetimin demokratik yaklaşıma sahip, anlayışlı ve diyaloga açık olması 33. Öğretmen motivasyonunun yüksek tutulmaya çalışılması 34. Yeterli sayıda yönetici olması 35. Okul yönetiminin yenilikçi ve gelişmelere açık olması 36. Ders programlarının yapılmasında zümrelerin görüşlerine önem verilmesi 37. Sosyal ve sportif faaliyetlerinin okul yönetimi tarafından desteklenmesi 38. Rehberlik hizmetlerine önem verilmesi 39. Kurumun şiddet ve zararlı alışkanlıklar ile mücadelede gönüllü personelerin bulunması 40. Okul yönetiminin öğretmenlere iş akışında aktif yardım ve destek vermesi.
İletişim Süreçleri	41. Okul personelinin iletişiminin iyi olması, ideolojik farklılıkların ilişkilere yansımaması. 42. Konferans salonu, çok amaçlı salon ve toplantı salonu gibi fiziki imkânlarla sahip olunması 43. Velilere, öğretmenlere ve öğrencilere SMS sistemi ile ulaşılabilmesi. 44. Okul girişinde turnikelerden velilere okula giriş çıkışlarıyla ilgili SMS yoluyla bilgi verilmesi 45. Paylaşımli ve iyi niyetli arkadaşlık ilişkilerin olması

Tablo 37. GZFT Listesi (Zayıf Yönler)

Zayıf Yönler:	
Öğrenciler	<ol style="list-style-type: none">1. Öğrenci sayısının fazla ve işgücünün yüksek olması2. Öğrencilerin amaçlarının olmaması3. Öğrencilerin seviyesinin, sorumluluk duygusunun ve alt yapılarının düşük olması4. Öğrencilerin özgüven eksikliği ve kabul edilmiş başarısızlık5. Öğrencilerin motivasyon ve verimli ders çalışma yöntemlerini bilmemeleri6. Öğrencilerin görev ve sorumluluklarını bilmemeleri7. Öğrencilerin bir birleriyle küfürlü şekilde konuşmaları8. Öğrencilerin akademik alt yapı eksiklerinin olması9. Okul araç gereçlerinin düzgün kullanılmaması10. Kötü alışkanlıklara sahip öğrencilerin olması11. Cep telefonu bağımlı olmaları.12. Öğrencilerimizin bazılarının parçalanmış ve sorunlu aile yaşamlarının olması.
Çalışanlar	<ol style="list-style-type: none">13. Öğrencilerin ders araç gereçleri bulundurmamaları ve öğretmenler tarafından yeterince denetlenmemeleri14. Öğrenci takibinin yeterli düzeyde yapılmaması15. Kurulunda alınan kararların bütün öğretmenler tarafından ortak uygulanmaması16. Öğretmenlerin kendilerini yeteri kadar geliştirmeye zaman harcamamaları.17. Yöneticilerin ve öğretmenlerin zaman yönetiminin gelişmemiş olması18. Personelin bir kısmında olumlu bir kurum kültürünün yerleşmemiş olması.
Veliler	<ol style="list-style-type: none">19. Öğrenci velilerinin yeterli ilgiyi göstermemesi20. Çocuklarının devam devamsızlığını takip etmemeleri21. Çocuklarının okul kıyafetlerini takip etmemeleri.
Bina ve Yerleşke	<ol style="list-style-type: none">22. Okul alanının büyük olması sebebiyle temizlik personelinin yetersiz kalması.23. Okul bahçesinde öğrencilerin enerji harcayacağı spor ekipmanlarının olmaması.
Donanım	<ol style="list-style-type: none">24. Teknolojinin gerisinde kalmış takım, araç ve gereçler olması25. Eski araç gereçlerin iş güvenliği riski oluşturması.
Bütçe	<ol style="list-style-type: none">26. Döner sermaye çalışmalarının olmaması
Yönetim Süreçleri	<ol style="list-style-type: none">28. 9. Sınıf seçmeli dersleri öğrencilerin değil, okul yönetiminin seçmesi29. Yönetmeliklerin uygulanmasında mevcut öğrencilerin akademik durumları dikkate alınarak esnek davranılması nedeniyle müfredatın tam verilememesi.30. Okul ile öğrenci ailelerinin işbirliğinin yetersizliği31. Okul içinde öğrencilere disiplin kurallarının öğretilmemesi32. Meslek lisesi olması nedeniyle meslek öğretmenlerinin daha çok itibar görmesi33. Okul ve işletmeler arası işbirliği eksikliği34. Mezun olan öğrencilerin takibi ve istihdam edilmelerinin düşük olması
İletişim Süreçleri	<ol style="list-style-type: none">35. Mezuniyet günü etkinliklerinin yapılmaması

Tablo 38. GZFT Listesi (Fırsatlar)

Fırsatlar	
Politik	29. Mezun olan öğrencilerin aldığı girişimcilik belgesi ile 30. KOSGEB desteğinden faydalanabilmeleri 31. Mezun öğrencilerimizin, iş yeri açma belgesi ile kendi işletmelerini açabilmeleri 32. Mezun öğrencilerimiz MTOK ile kendilerine ayrılan kontenjanlara düşüp puanla yerleşebilmeleri. 33. Velilerimizin bazılarının mesleki eğitimin önemini bilmesi. 34. Bakanlığımızın mesleki eğitime çok önem veriyor olması
Ekonomik	35. Mezunların iş bulma imkânlarının olması 36. Son sınıf öğrencilerinin işletmede beceri eğitimlerinde ücret alması.
Sosyolojik	37. Öğrencilerin köyden gelmesi ve daha saygılı davranabilmeleri 38. Öğrencilerin bilgi, görgü ve ahlak açısından istenilen şekilde yönlendirmeye açık olması 29. Kendi mesleklerine çocuklarının da devam etmesini isteyen velilerimiz olması. 30. Doğru yöntemlerle öğrencilerimize istedik davranışların kazandırılabilmesi
Teknolojik	31. Sektörle işbirliği içinde hareket edilmesi, onların imkânlarından faydalanılabilmesi.
Mevzuat-Yasal	32. Bakanlığımızın Taşınabilir Eğitim uygulaması ve beslenme imkanı sunması 33. Bakanlığımızın Değerler eğitimine önem vermesi 34. Bakanlığın mesleki eğitime verdiği önem

Tablo 39. GZFT Listesi Tehditler

Tehditler	
Politik	1. Yönetici atamalarının objektif kriterlere dayanmaması 2. Trabzon'da sanayileşmenin az olması 3. Kişisel gelişimi özendirici bir performans değerlendirme sisteminin olmaması.
Ekonomik	4. Mezun olan öğrencilerin çalışabilecekleri alanlarla ilgili 5. yeterli istihdam imkanının olmaması
Sosyolojik	6. Okulumuz hakkında kamuoyunda oluşmuş yanlış algı 7. Öğrencilerin, velilerin ve çevrenin okula karşı önyargılı olmaları 8. Okul çevresinin sigara, uyuşturucu satıcılarına ortam hazırlayacak nitelikte olması 9. Kahve, internet kafe ve sokak aralarının öğrencilerin yanlış işler için kaçış yerleri olması ve yeterince bu yerlerin denetlenmemesi
Teknolojik	10. Tv dizileri, basın ve sosyal medya etkileşmelerinin öğrenci değer anlayışları ve davranışlarına etkilerinin okul kurallarına uyumlarına yansımaları. 11. Günümüzde teknoloji bağımlılığının artarak devam etmesi. 12. Öğrencilerin medya ve oyunlara ayırdığı zaman nedeni ile okula dinlenmiş gelmemeleri.
Mevzuat-Yasal	13. Kamu kurumlarında meslek lisesinden mezun öğrencileri işe yerleştiretilmelerinde öncelik verilmesi konusunda yasal düzenleme yapılmaması.

Tablo 40. GZFT Stratejileri

	Fırsatlar	Tehditler
Güçlü Yönler	Yerel işletmeler ve endüstriyel kuruluşlar ile iş birlikleri geliştirme, staj imkanları ve iş yeri eğitimleri sağlama Mesleki becerileri kazandırmak için pratik atölye çalışmaları ve eğitimleri düzenleme	Veliler ile iletişim imkanlarını artırmak. Okula gelmelerini sağlayacak etkinlikler oluşturmak DYK ların teşvik edilmesi Okul çevre imkanlarının tanıtılması Öğrenci güdüleyici çalışmalar yapılması.
Zayıf Yönler	Öğrencilere kariyer danışmanlığı yapma Gerçek endüstriyel projeler üzerinde çalışma fırsatı sunarak öğrencilerin uygulamalı deneyim kazanmalarını sağlamak teknoloji ve ekipmanları güncelleme	Okul tanıtımlarına önem verme Okulun kamuoyundaki imajını düzelterek etkinlikler planlamak Okul çevresi için belirli zamanlarda Güvenlik kuvvetleri ve yerel yönetimler ile iş birliği kurma.

2.10. Tespit ve İhtiyaçların Belirlenmesi

Durum analizi çerçevesinde gerçekleştirilen tüm çalışmalardan elde edilen veriler; paydaş anketleri, toplantı tutanakları vs. göz önünde bulundurularak tespitler yapılmış olup planın ilgili bölümlerinde mevcuttur.

Tablo 41. Gelişim ve Sorun Alanları

Eğitime Erişim	Eğitimde Kalite	Kurumsal Kapasite
Okullaşma Oranı	Akademik Başarı	Kurumsal İletişim
Okula Devam/Devamsızlık	Sosyal, Kültürel ve Fiziksel Gelişim	Kurumsal Yönetim
Okula Uyum, Oryantasyon	Sınıf Tekrarı	Temizlik, Hijyen
	Öğretim Yöntemleri	Aileler ile iletişim ve iş birliği.

3. BÖLÜM

GELECEĞE BAKIŞ

- ✓ Misyon
- ✓ Vizyon
- ✓ Temel Değerler

MİSYONUMUZ

Teknoloji, inovasyon ve girişimcilik odaklı eğitim anlayışımız ile öğrencilerimize mesleki beceriler kazandırarak, ülkemizin üretimine katkı sağlayacak, geleceğe güvenle bakan, yeniliklere açık genç nesil yetiştirmek.

VİZYONUMUZ

Her gün gelişen teknolojinin sektörel alanda oluşturduğu yeni ihtiyaçları karşılayacak nitelikte üst düzey mesleki becerileriler açısından donanımlı, toplumsal sorumluluk bilinci güçlü ve alanında liderlik vasfı taşıyan “dünya insanı” yetiştirmek.

TEMEL DEĞERLERİMİZ

1. İhtiyaç Odaklılık
2. Tarafsızlık, Güvenilirlik, Adalet
3. Açık ve Dürüst İletişim
4. Çevreye ve Bütün Canlıların Yaşam Haklarına Duyarlılık
5. Girişimcilik, Yaratıcılık, Yenilikçilik
6. Katılımcılık
7. Analitik ve Bilimsel Bakış
8. Şeffaflık ve Hesap Verebilirlik
9. İnsan Hakları ve Evrensel Değerlere Bağlılık

B Ö L Ü M 4

AMAÇ, HEDEF VE PERFORMANS GÖSTERGESİ İLE STRATEJİLERİN BELİRLENMESİ

- ✓ Amaçlar
- ✓ Hedefler
- ✓ Performans Göstergeleri
- ✓ Stratejilerin Belirlenmesi
- ✓ Maliyetlendirme

AMAÇ, HEDEFLERİMİZ

Belirlemiş olduğumuz vizyona ulaşmak için durum analizi sonucunda ortaya çıkan ihtiyaçlar çerçevesinde “Eğitime Öğretime Erişim ve Katılım temasından 1, Eğitim Öğretimde Kalite temasından 1 ve Kurumsal Kapasitenin Geliştirilmesi temasından 1 tane olmak üzere 3 amaç belirlenerek 2024-2028 SP yer alması uygun görülmüştür.

Bu amaçları gerçekleştirmeye yönelik hedefler ilişkin çalışmalar stratejik planlama ekibinin koordinasyonunda yürütüldü. Bu çalışmalar çerçevesinde, her bir hedef için hedef kartlarımız oluşturuldu.

TEMA	AMAÇ HEDEFLER	
Eğitime Öğretime Erişim ve Katılım	Amaç 1	Eğitim ve öğretime erişim oranlarını artırarak eğitim kurumlarının hedef kitesini oluşturan her bireye ulaşmak
	Hedef 1.1	Okulumuzda devamsızlık yapma oranlarını azaltmak.
	Hedef 1.2	Öğrencilerin ders dışı etkinliklere katılım oranları artırılabilecektir.
Eğitim Öğretimde Kalite	Amaç 2	Ulusal ve uluslararası alanda mesleki yeterliliği ile kabul gören, mesleki değerlere sahip, yaratıcı, yenilikçi, girişimci, üretken, ekonomiye değer katan ehil işgücü yetiştirilmesi sağlanacaktır.
	Hedef 2.1	Öğrencilerimizin genel derslerdeki başarı oranları artırılabilecektir.
	Hedef 2.2	Öğrencilerin mesleki beceri ve yetkinlikleri geliştirilecektir.
	Hedef 2.3	Bir üst öğrenime yerleşen öğrencilerin sayısı artırılabilecektir.
	Hedef 2.4	Sektörle iş birlikleri artırılarak öğrencilerin pratik deneyim, burs ve istihdam imkânları artırılabilecektir.
Kurumsal Kapasitenin Geliştirilmesi	Amaç 3	Okulun amaçlarına ulaşmasını sağlayacak kurumsal imkân ve yetkinlikler verimli ve sürdürülebilir bir şekilde geliştirilecektir.
	Hedef 3.1	Okulun fiziki mekânlarının okulun ihtiyaç ve hedefleri doğrultusunda iyileştirilmesi sağlanacaktır.
	Hedef 3.2	Okulun tüm ortamlarında hijyen standartlarını en üst düzeyde tutmak ve düzenli temizlik prosedürlerini uygulamak
	Hedef 3.3	Eğitim ve öğretimin bilişsel, duyuşsal ve davranışsal açıdan sağlıklı ve güvenli bir ortamda gerçekleştirilmesi için okul sağlığı ve güvenliği geliştirilecektir.
	Hedef 3.4	Okulumuzun mali kaynaklarını güçlendirmek ve finansal kaynakların etkin dağıtımını yaparak okulumuzun alt yapı ve donatım ihtiyaçları karşılanmaya çalışılacaktır.
	Hedef 3.5	İşlevsel bir insan kaynakları planlamasında personel yeterliliklerimiz artırılabilecektir,

AMAÇ VE HEDEF KARTLARIMIZ

Tablo 24. Amaç, Hedef, Gösterge ve Stratejilere İlişkin Kartı

Amaç 1	Eğitim ve öğretime erişim oranlarını artırarak eğitim kurumlarının hedef kitlesini oluşturan her bireye ulaşmak
Hedef 1.1	Okulumuzda devamsızlık yapma oranlarını azaltmak.

Performans Göstergeleri	Hedefe Etkisi*	Başlangıç Değeri**	2024	2025	2026	2027	2028	İzleme Sıklığı	Rapor Sıklığı
PG1.1.1. Bir eğitim ve öğretim yılında devamsızlık süresi 20 günden (mazeretli ve mazeretsiz) fazla olan öğrenci oranı (%)	15	26	26	23	20	17	15	6 ay	12 ay
PG1.1.2. Bir eğitim ve öğretim yılında sınıf tekrar eden öğrenci oranı (%)	20	13	13	12	11	10	9	6 ay	12 ay
PG1.1.3. Bir eğitim ve öğretim yılında örgün eğitimden ayrılan öğrenci oranı (%)	15	6	6	5	4	3	2	6 ay	12 ay
PG1.1.4. Okula kayıt olanların mezun olma oranı (%)	15	72	72	74	76	78	80	6 ay	12 ay
PG1.1.5. Bir eğitim ve öğretim yılında destekleme ve yetiştirme kurslarına kayıt yaptıran öğrenci oranı (%)	15	8,5	20	22	24	26	28	6 ay	12 ay
Koordinatör Birim	İlgili Müdür Yardımcıları								
İş birliği Yapılacak Birimler	Rehberlik servisi, Sınıf rehber Öğretmenleri, Alan Şeflikleri Veliler								
Riskler	Mevzuat değişikliği ve devamsızlıklar konusundaki esneklikler Mesleki Eğitim Merkezine yönelme cazibesi								
Stratejiler	S1. Öğrencilerin devamsızlık nedenleri belirlenecek, öğrenci ve veli iş birliğiyle bu nedenleri ortadan kaldırmaya yönelik çalışmalar yapılacak. S.2 . Okul ortamının öğrenciler için cazip hale gelmesini sağlayacak sosyal, sportif vb. imkânlar artırılacaktır. S3. Sınıf tekrarı nedenleri araştırılarak buna yönelik önleyici tedbirler geliştirilecektir. S4. Öğrencilerin örgün eğitimden ayrılma nedenleri araştırılıp okul kaynaklı nedenlerin ortadan kaldırılmasına yönelik tedbirler alınacaktır. S5. Öğrencilerin okula, okul kültürüne ve eğitim alacakları alana uyumunu güçlendirmek için çalışmalar yürütülecektir.								
Maliyet Tahmini	180.000TL								
Tespitler	Devamsızlık yapan öğrenci oranı yüksektir. Sistemde mevcut olan öğrencilerin okula başlama oranı düşüktür.								
İhtiyaçlar	İzleme ve değerlendirme için etkin bir sistem kurulması. Okul tanıtımının daha etkin yapılması Aileler ile iyi bir iş birliği								

Amaç 1	Eğitim ve öğretime erişim oranlarını artırarak eğitim kurumlarının hedef kitlesini oluşturan her bireye ulaşmak.
Hedef 1.2	Öğrencilerin ders dışı etkinliklere katılım oranları artırılabacaktır.

Performans Göstergeleri	Hedef Etkisi*	Başlangıç Değeri**	2024	2025	2026	2027	2028	İzleme Sıklığı	Rapor Sıklığı
PG1.2.1. Bir eğitim ve öğretim yılında bilimsel, sosyal, kültürel, sanatsal ve sportif alanlarda kurum içi ve kurum dışı faaliyete katılan öğrenci oranı (%)	33	10	10	12	14	16	18	6 ay	12 ay
PG1.2.2. Bir eğitim ve öğretim yılında sportif alanlarda kurum içi ve kurum dışı faaliyete katılan öğrenci oranı (%)	33	4	4	5	6	7	8	6 ay	12 ay
PG1.2.3. Bir eğitim ve öğretim yılında yerel, ulusal ve uluslararası proje, yarışma vb. etkinliklere katılan öğrenci oranı (%)	34	1	1	2	3	4	5	6 ay	12 ay
Koordinatör Birim	Sosyal Etkinlikler Kurulu								
İş birliği Yapılacak Birimler	İlgili müdür yardımcısı, Rehberlik servisi, Kulüp Rehber öğretmenleri, Sınıf Öğretmenleri, Veliler								
Riskler	Güvenlik riskleri Organizasyon Zorlukları Sağlık riskleri Duygusal ve sosyal riskler İletişim riskleri								
Stratejiler	S1. Her öğrencinin bir kulüp faaliyetinde aktif yer alması sağlanarak kulüp faaliyetlerinin etkinliği artırılabacaktır. S2. Öğrencilerin seviyelerine uygun, toplumsal sorunların çözümüne katkı sağlamak amacıyla afet ve acil durum, çevre, eğitim, spor, kültür ve turizm, sağlık ve sosyal hizmetler alanlarında toplum hizmeti faaliyetlerine katılımları artırılabacaktır. S3. Yerel, ulusal ve uluslararası proje ve yarışmalara katılmaları teşvik edilecektir. S4. Bilim Kulübü aracılığı ile yerel düzeyde etkinlikler düzenlenmesi sağlanacak. S5. Sektörle iş birliği içerisinde yürütülen bilimsel, sosyal, kültürel, sanatsal ve sportif alanlardaki faaliyetler artırılabacaktır.								
Maliyet Tahmini	276.000TL								
Tespitler	Ders dışı etkinlikler yetersizdir Devamsızlık yapan öğrenci oranı yüksektir. Motivasyonu artıracak çalışmalar yetersizdir.								
İhtiyaçlar	Ders dışı etkinlikler planlama, Eğitime katkı sağlayacak kurumlarla protokoller yapılmasına, Sportif ve kültürel faaliyetleri teşvik edici faaliyetlerin düzenlenmesi								

Amaç 2	Ulusal ve uluslararası alanda mesleki yeterliliği ile kabul gören, mesleki değerlere sahip, yaratıcı, yenilikçi, girişimci, üretken, ekonomiye değer katan ehil işgücü yetiştirilmesi sağlanacaktır.
Hedef 2.1	Öğrencilerimizin genel derslerdeki başarı oranları artırılabacaktır.

Performans Göstergeleri	Hedef Etkisi*	Başlangıç Değeri**	2024	2025	2026	2027	2028	İzleme Sıklığı	Rapor Sıklığı
PG 2.1.1. Sınıf tekrarı yapan öğrenci sayısı	30	99	90	80	70	60	50	6 ay	12 ay
PG2.1.2. Ödül alan öğrenci sayısı (Takdir Teşekkür)	30	177	190	200	210	220	230	6 ay	12 ay
PG2.1.3 Lisans Programına yerleşen Öğrenci Sayısı	20	3	5	7	8	9	10	6 ay	12 ay
PG2.1.4 DYK kurslarına katılan öğrenci sayısı	20	30	30	70	80	90	100	6 ay	12 ay
Koordinatör Birim	İlgili Müdür Yardımcıları								
İş birliği Yapılacak Birimler	Okul Rehberlik Servisi Zümreler								
Riskler	Velilerin İş birliği kurmaması Sınıf Geçme ile ilgili Yönetmelik ve Mevzuat hükümleri Pandemi vb. olağan dışı sağlık sorunları								
Stratejiler	S1. Öğrencilerin genel derslerdeki kazanım eksiklikleri tespit edilerek destekleme ve yetiştirme kurslarıyla akademik yeterliklerinin artırılması sağlanacaktır. S2. Öğrencilerin kitap okumasını teşvik etmek için etkinlikler düzenlenecektir. S3. Okul içinde makale, kompozisyon yazma, resim yapma vb. yarışmalar düzenlenecek ve öğrencilerin ödüllendirilmesi sağlanacaktır. S4. Derslerde proje tabanlı yöntem kullanılarak öğrencilerin analiz, sentez ve değerlendirme becerilerinin geliştirilmesi sağlanacaktır. S5. Her bir öğrencinin hazır bulunuşluk seviyesine uygun en az bir proje ve etkinliğe katılması sağlanacaktır.								
Maliyet Tahmini	48.000TL								
Tespitler	Akademik başarının düşük olması. Yüksek öğretim kurumlarına yerleşme oranı								
İhtiyaçlar	DYK açılıp etkin hale getirilmesi Veli işbirliği Bireysel Çalışma planları Başarı artırıcı güdüleme çalışmaları								

Amaç 2	Ulusal ve uluslararası alanda mesleki yeterliliği ile kabul gören, mesleki değerlere sahip, yaratıcı, yenilikçi, girişimci, üretken, ekonomiye değer katan ehil işgücü yetiştirilmesi sağlanacaktır.
Hedef 2.2	Öğrencilerin mesleki beceri ve yetkinlikleri geliştirilecektir.

Performans Göstergeleri	Hedefe Etkisi*	Başlangıç Değeri**	2024	2025	2026	2027	2028	İzleme Sıklığı	Rapor Sıklığı
PG2.2.1. Meslek dersleri yıl sonu puan ortalaması	15	60	60	63	66	68	70	6 ay	12 ay
PG2.2.2. Beceri eğitimi yıl sonu puan ortalaması	15	85	85	86	87	88	89	6 ay	12 ay
PG2.2.3. Beceri eğitimi alan öğrencilerden işletmenin öğrenci becerileri ile ilgili memnuniyet oranı	10	40	42	44	46	48	50	6 ay	12 ay
PG2.2.4. Beceri eğitimi alan öğrencilerden işletmenin mesleki etik ile ilgili memnuniyet oranı	10	30	32	34	36	38	40	6 ay	12 ay
PG2.2.5. Öğrencilerin beceri eğitimi aldıkları işletmeden memnuniyet oranı	10	50	55	59	64	68	70	6 ay	12 ay
PG2.2.6. Yeşil becerilerle ilgili (Atık pil toplama kampanyasına, Okul bahçesinin çiçeklendirilmesi gibi faaliyetlere katılan öğrenci oranı %)	10	10	10	15	20	30	40	6 ay	12 ay
PG2.2.7. Öncelikli olarak yapay zekâ, ileri teknoloji vb. konularda üretilen proje sayısı (bilişim, elektrik ve elektronik teknolojileri alanı)	10	1	2	3	3	4	4	6 ay	12 ay
PG2.2.8. Öncelikli olarak yapay zekâ, ileri teknoloji vb. alanlarda yerel, ulusal ve uluslararası boyutlarda katılım sağlanan etkinlik sayısı	10	2	3	3	4	4	4	6 ay	12 ay
PG2.2.9. Buluş, patent, marka ve faydalı model başvuru sayısı	10	10	12	14	16	18	20	6 ay	12 ay
Koordinatör Birim	Koordinatör Müdür Yardımcısı								
İş birliği Yapılacak Birimler	Alan Şeflikleri, Arge - Proje Ekibi								

Riskler	Buluş, patent, marka ve faydalı model başvuru ücretlerinin çok yükselmesi. Beceri Eğitim Devlet katkılarının ödenmemesi. Toplumsal, ahlak ve etik kurallarının zayıflaması.
Stratejiler	S1. Meslek derslerinde proje tabanlı yöntem kullanılarak öğrencilerin analiz, sentez ve değerlendirme becerilerinin geliştirilmesi sağlanacaktır. S2. Bakanlık tarafından hazırlanan eğitim-iş ahlakı ve öğrenci yeterlilikleri anketlerinin işletmeler ve öğrenciler tarafından doldurması sağlanacaktır. Anket sonuçları değerlendirilerek sonuçlara uygun stratejiler belirlenecektir. S3. Mesleki ve teknik eğitimle ilgili yerel, ulusal ve uluslararası boyutta düzenlenen etkinliklere katılım sağlanacaktır. S4. Öğrencilerin alanlarında becerilerini geliştirmelerini, mesleki yeterliklerinin farkına varmalarını sağlamak amacıyla fikri mülkiyet alanında çalışmalar geliştirilecektir. S5. Çevre okullarda eğitim gören öğrencilerde iklim değişikliği ve yeşil dönüşüm konularında farkındalık oluşturulmasına yönelik faaliyetler gerçekleştirilecektir.
Maliyet Tahmini	120.000TL
Tespitler	Öğrencilerin mesleki, beceri ve yetkinlikleri sektörünün beklentilerini karşılamamaktadır.
İhtiyaçlar	Meslek dersi öğretmenlerinin ölçme becerilerinin geliştirilmesi, Sektör temsilcileri ile işbirliğinin geliştirilmesi ve eğitim protokollerinin imzalanması, Öğrencilere fikri mülkiyet alanında bilgilendirme faaliyetlerinin yapılması.

Amaç 2	Ulusal ve uluslararası alanda mesleki yeterliliği ile kabul gören, mesleki değerlere sahip, yaratıcı, yenilikçi, girişimci, üretken, ekonomiye değer katan ehil işgücü yetiştirilmesi sağlanacaktır.
Hedef 2.3	Bir üst öğrenime yerleşen öğrencilerin sayısı artırılacaktır.

Performans Göstergeleri	Hedefe Etkisi*	Başlangıç Değeri**	2024	2025	2026	2027	2028	İzleme Sıklığı	Rapor Sıklığı
PG2.3.1. Alanında bir üst öğrenime yerleşen öğrenci oranı	33	%3,3	% 5	% 6	% 7	% 8	% 9	6 ay	12 ay
PG2.3.2. Ön lisans programlarına yerleşen öğrenci oranı	33	% 20	% 22	% 24	% 26	% 28	% 30	6 ay	12 ay
PG2.3.3. Lisans programlarına yerleşen öğrenci oranı	34	% 3,3	% 5	% 6	% 7	% 8	% 9	6 ay	12 ay
Koordinatör Birim	Rehberlik servisi								
İş birliği Yapılacak Birimler	Zümre Öğretmenleri, Öğrenci velileri, Ücretsiz üniversite sınavına hazırlık kursları açan kamu kurumları,								
Riskler	Bakanlığın meslek liselerine yönelik üniversiteye giriş şartlarında yapacağı değişiklikler (Alan devamı tercihlerde ek puanların kaldırılması) Mezuniyet sonrası bölgede öğrencilerin istihdam olasılıklarının yükselmesi, üniversitede okuma isteğini etkiler.								
Stratejiler	S1. Destekleme ve yetiştirme kurslarıyla öğrencilerin genel bilgi ve kültür derslerindeki yeterlilikleri arttırılacaktır. S2. Dijital platformlarla öğrenciler akademik anlamda desteklenecektir. S3. Öğrencileri ilgi, yetenek ve ihtiyaçları doğrultusunda bir üst öğrenim programına hazırlayacak mesleki ve eğitsel rehberlik faaliyetleri yürütülecektir.								
Maliyet Tahmini	12.000TL								
Tespitler	Bir üst öğrenime devam eden öğrenci oranımızın düşük olması.								
İhtiyaçlar	Yüksek öğrenimle ilgili motivasyon ve bilgilendirme çalışmaları, DYK kurslarının devamlılığını güçlendirici çalışmalar,								

Amaç 2	Ulusal ve uluslararası alanda mesleki yeterliliği ile kabul gören, mesleki değerlere sahip, yaratıcı, yenilikçi, girişimci, üretken, ekonomiye değer katan ehil işgücü yetiştirilmesi sağlanacaktır.
Hedef 2.4	Sektörle iş birlikleri artırılarak öğrencilerin pratik deneyim, burs ve istihdam imkânları artırılabilecektir.

Performans Göstergeleri	Hedef Etkisi*	Başlangıç Değeri**	2024	2025	2026	2027	2028	İzleme Sıklığı	Rapor Sıklığı
PG2.5.1. Sektörle iş birliği kapsamında imzalanan protokol sayısı	20	1	1	2	3	4	5	6 ay	12 ay
PG2.5.2. Protokol kapsamında beceri eğitimi alan öğrenci sayısı	20	0	0	5	8	10	12	6 ay	12 ay
PG2.5.3. Protokol kapsamında düzenlenen işbaşı eğitimlerine katılan öğretmen sayısı	20	1	1	2	3	4	5	6 ay	12 ay
PG2.5.4. Protokol kapsamında burs alan öğrenci sayısı	10	0	0	1	1	2	2	6 ay	12 ay
PG2.5.5. Protokol imzalanan kurum/ kuruluşlarda mezuniyet sonrası istihdam edilen öğrenci sayısı	20	0	0	1	2	3	4	6 ay	12 ay
Koordinatör Birim	Koordinatör Müdür Yardımcısı								
İş birliği Yapılacak Birimler	Alan Şeflikleri, Meslek Odaları								
Riskler	Küresel, yöresel ekonomik krizler, Bölgede büyük sanayi kuruluşlarının olmaması, küçük kobilerin vizyonsuz bakışı.								
Stratejiler	S1. Öğrencilerin burs, staj/beceri eğitimi ve istihdam imkânlarını artırmak, öğretmenlerin mesleki gelişimlerini sağlamak amacıyla işbaşı eğitimleri düzenlemek için mesleki ve teknik ortaöğretimde eğitimi verilen alanlarda sektörle iş birliğini güçlendirecek protokollerin sayısı artırılabilecektir. S2. İmzalanan protokollerin yürütülme süreçleri ve uygulama sonuçları izlenerek elde edilen veriler ulusal boyutta oluşturulan protokol izleme sistemine girilecektir. S3. Merkezi ve mahallî düzeyde protokoller kapsamında düzenlenen işbaşı eğitimlerine öğretmenlerin katılımı sağlanacaktır. S4. Okul yöneticilerinin sektörle iletişim ve iş birliği becerileri güçlendirilecektir								
Maliyet Tahmini	-----								
Tespitler	Durum analizi sonuçlarından elde edilmiş ve belirlenen hedefe gerekebilecek en fazla beş maddeye yer verilir.								
	Meslek odaları organizasyonunda sektör temsilcileri ile toplantılar yapılması, Yapılan protokoller neticesinde sürdürülebilirliği sağlamak için öğrencilerin temsil niteliğini yükseltici çalışmaların yapılması								

Amaç 3	Okulun amaçlarına ulaşmasını sağlayacak kurumsal imkân ve yetkinlikler verimli ve sürdürülebilir bir şekilde geliştirilecektir.
Hedef 3.1	Okulun fiziki mekânlarının okulun ihtiyaç ve hedefleri doğrultusunda iyileştirilmesi sağlanacaktır.

Performans Göstergeleri	Hedef Etkisi*	Başlangıç Değeri**	2024	2025	2026	2027	2028	İzleme Sıklığı	Rapor Sıklığı
PG3.1.1. İyileştirilen fiziki mekân (derslik, spor salonu, kütüphane, pansiyon vb.) sayısı	25	2	2	10	20	25	30	6 ay	12 ay
PG3.1.2. Sektörle iş birliği içerisinde yenilenen atölye ve laboratuvar sayısı	25	0	0	1	2	3	4	6 ay	12 ay
PG3.1.3. Fiziksel mekânların temizlik ve hijyenine ilişkin memnuniyet oranı (%)	25	30	30	35	38	40	45	6 ay	12 ay
PG3.1.4. Altyapı ve donatım eksikliği bulunan fiziksel birim sayısı	25	9	9	7	5	4	3	6 ay	12 ay
Koordinatör Birim	Okul idaresi								
İş birliği Yapılacak Birimler	Alan Şeflikleri								
Riskler	Ekonomik koşulların olumsuz etkisi. Sektörel tutum ve yaklaşımlar Personel tutumları								
Stratejiler	S1. Okulun fiziki mekânlarının durum tespiti yapılacak ve iyileştirilmesi için önceliklendirilmiş bir plan doğrultusunda çalışmalar yapılacaktır. S2. Fiziki mekânların iyileştirilmesi için kamu idareleri, belediyeler ve işverenlerle iş birlikleri yapılacaktır. S3. Atölye ve laboratuvarların iyileştirilmesi için sektör ile iş birlikleri yapılacaktır. S4. Bilişim altyapısını güçlendirmek amacıyla sektörle iş birlikleri yapılacaktır. S5. Temizlik ve hijyen memnuniyet düzeyi belirlemek için anketler uygulanarak yapılacak değerlendirmeler sonucunda gerekli tedbirler alınacaktır.								
Maliyet Tahmini	144.000TL								
Tespitler	Okul Hijyeni açısından yetersizdir. Atölyelerin ve teknik öğretmenlerin niteliğini arttırıcı çalışmalar yetersizdir.								
İhtiyaçlar	Hijyen eksiklerinin nedenlerinin araştırılması Hijyen eğitimleri Kamu idareleri ve kuruluşlar ile iş birliği								

Amaç 3	Okulun amaçlarına ulaşmasını sağlayacak kurumsal imkân ve yetkinlikler verimli ve sürdürülebilir bir şekilde geliştirilecektir.
Hedef 3.2	Okulun tüm ortamlarında hijyen standartlarını en üst düzeyde tutmak ve düzenli temizlik prosedürlerini uygulamak

Performans Göstergeleri	Hedefe Etkisi*	Başlangıç Değeri**	2024	2025	2026	2027	2028	İzleme Sıklığı	Rapor Sıklığı
PG3.2.1. Hijyen eğitimi alan yönetici ve öğretmen sayısı	20	20	20	40	50	60	80	6 ay	12 ay
PG3.2.2 Hijyen eğitimi alan öğrenci sayısı	20	150	150	250	350	450	600	6 ay	12 ay
PG3.2.3. Hijyen eğitimi alan veli sayısı	20	0	0	70	100	130	150	6 ay	12 ay
PG3.2.4. Kaynak Yönetimi ve Altyapı Geliştirme oranı (% Okul Aile Birliği Bütçe oranı)	20	0	0	5	8	10	12	6 ay	12 ay
PG3.2.5. Hijyen standartlarının sürekli olarak izlenmesi ve değerlendirilmesi sayısı	20	0	0	2	3	4	4	6 ay	12 ay
Koordinatör Birim	Müdür Yardımcısı								
İş birliği Yapılacak Birimler	Sağlık, Temizlik Kulübü, Nöbetçi Öğretmenler, İlgili Müdür Yardımcıları Okul Aile Birliği								
Riskler	Bütçe yetersizliği, Hijyen konusunda hazırbulunuşluk düzeyinin düşük olması,								
Stratejiler	S.1. Hijyen eğitimlerinin planlanması ve uygulanması. S.2. Okul Aile Birliği Bütçesinden okul hijyeni çalışmalarına bütçe aktarımı yapabilmek için Okul Aile Birliği bütçesinin güçlendirilmesi çalışmalarının planlanması ve uygulanması. S.3. Hijyen konusunda standartların belirlenmesi ve ölçme ve değerlendirme sisteminin kurularak, raporlama ve geliştirilme çalışmalarının planlanması ve uygulanması.								
Maliyet Tahmini	110.000TL								
Tespitler	Okul Hijyeni açısından yetersizdir.								
İhtiyaçlar	Eğitimlerin planlanması, Okul Aile Birliğinin hijyen konusunda kararlar alması, Hijyen standartlarını belirleyecek, ölçme ve değerlendirme yapacak komisyon oluşturulması.								

Amaç 3	Okulun amaçlarına ulaşmasını sağlayacak kurumsal imkân ve yetkinlikler verimli ve sürdürülebilir bir şekilde geliştirilecektir.
Hedef 3.3	Eğitim ve öğretimin bilişsel, duyuşsal ve davranışsal açıdan sağlıklı ve güvenli bir ortamda gerçekleştirilmesi için okul sağlığı ve güvenliği geliştirilecektir.

Performans Göstergeleri	Hedef Etkisi*	Başlangıç Değeri**	2024	2025	2026	2027	2028	İzleme Sıklığı	Rapor Sıklığı
PG3.3.1. Atölye ve laboratuvarlarda yaşanan iş kazası sayısı	15	2	2	1	1	1	1	6 ay	12 ay
PG3.3.2. Okulda yaşanan kaza sayısı	10	7	7	5	4	3	2	6 ay	12 ay
PG3.3.3. Bağımlılıkla mücadele ile ilgili konularda eğitim alan öğrenci ve öğretmen sayısı	15	250	250	300	350	400	450	6 ay	12 ay
PG3.3.4. Akran zorbalığı ve siber zorbalıkla ilgili konularda eğitim alan öğrenci ve öğretmen sayısı	10	200	400	500	600	700	800	6 ay	12 ay
PG3.3.5. Sağlıklı beslenme ve obezite ile ilgili konularda verilen eğitim alan öğrenci ve öğretmen sayısı	10	150	150	200	250	300	350	6 ay	12 ay
PG3.3.6. Hijyen, gıda güvenliği, bulaşıcı hastalıklar ile ilgili konularda verilen eğitim alan öğrenci ve öğretmen sayısı	10	800	800	800	800	800	800	6 ay	12 ay
PG3.3.7. Disiplin kuruluna sevk edilen olay sayısı	10	76	92	80	70	60	50	6 ay	12 ay
PG3.3.8. Sivil savunma eğitimlerine katılan öğrenci ve öğretmen sayısı	10	8	8	15	20	25	30	6 ay	12 ay
PG3.3.3.9 Afet ve acil durum tatbikat sayısı	10	2	2	3	3	4	4	*	
Koordinatör Birim	Okul idaresi								
İş birliği Yapılacak Birimler	Sivil Savunma kulübü, İş sağlığı ve güvenliğinden sorumlu okul yetkilisi Okul rehberlik servisi Onur ve Disiplin kurulu								
Riskler	Kaynak yetersizliği Doğal ve beklenmedik olaylar Personel yeterince eğitilememesi ve prosedürlere uyum sağlayamamaları Yeni sağlık güvenlik kurallarına personel ve öğrencilerin uyum sağlayamaması								
Stratejiler	S1. Atölye ve laboratuvarlarda iş kazası yaşanmaması için bilgilendirme faaliyetleri yapılacak ve eğitim ortamları iş güvenliği ve sağlığına uygun hâle getirilecek. S2. Öğrenci, öğretmen ve velilerde farkındalık oluşturmak için bağımlılıkla mücadele, akran zorbalığı, siber zorbalık, sağlıklı beslenme ve obezite, hijyen, bulaşıcı hastalıklar ve gıda güvenliği gibi konularda alan uzmanları ile iş birliğinde eğitimler düzenlenecek								

	<p>S3. Başarılı ve örnek davranış sergileyen öğrencilerin onur belgesiyle ödüllendirilmesi ve bu öğrencilerin diğer öğrencilere örnek olması sağlanacak.</p> <p>S 4. Doğa, insan ve teknoloji kaynaklı (deprem, sel, heyelan, yangın, çığ ve salgın hastalıklar vd.) konularında alan uzmanları ile iş birliğinde öğretmen, öğrenci ve velilere farkındalık eğitimleri verilecek ve etkinlikler düzenlenecek.</p> <p>S 5. Afet ve acil durum tatbikatları düzenlenecek.</p>
Maliyet Tahmini	-----
Tespitler	<p>Disiplin kuruluna sevk edilen olay sayısı</p> <p>Afet ve acil durum tatbikat sayısı</p>
İhtiyaçlar	<p>Afet ve acil durum tatbikatlarının yapılması</p> <p>Alanında eğitim verecek uzman kişiler</p> <p>İşbirliği sağlanacak kurumlar</p>

Amaç 3	Okulun amaçlarına ulaşmasını sağlayacak kurumsal imkân ve yetkinlikler verimli ve sürdürülebilir bir şekilde geliştirilecektir.
Hedef 3.4	Okulumuzun mali kaynaklarını güçlendirmek ve finansal kaynakların etkin dağıtımını yaparak okulumuzun alt yapı ve donatım ihtiyaçları karşılanmaya çalışılacaktır.

Performans Göstergeleri	Hedefe Etkisi*	Başlangıç Değeri**	2024	2025	2026	2027	2028	İzleme Sıklığı	Rapor Sıklığı
PG3.4.1. DÖSE çalışmasında bulunan alan sayısı	25	3	3	4	5	5	6	6 ay	12 ay
PG3.4.2.DÖSE çalışmalarından ortaya çıkan ürün çeşidi sayısı	25	10	10	11	11	12	12	6 ay	12 ay
PG3.4.3. DÖSE faaliyetinde yer alan öğrenci sayısı	25	16	20	24	24	30	30	6 ay	12 ay
PG3.4.4. DÖSE faaliyetinde yer alan öğretmen sayısı	25	11	11	14	16	16	18	6 ay	12 ay
Koordinatör Birim	Teknik Müdür Yardımcısı								
İş birliği Yapılacak Birimler	Alan Şeflikleri,								
Riskler	Ekonomik kriz, üretimim maliyetlerinin yükselmesi.								
Stratejiler	S1. DÖSE üretilen ürünlerin çeşitlendirilmesi sağlanacaktır. S2. Okulda bulunan uygun alanlarda DÖSE faaliyetlerinin yapılması sağlanacaktır. S3. DÖSE faaliyetlerinin yürütülmesinde sektörle iş birlikleri sağlanacaktır.								
Maliyet Tahmini	30.000TL								
Tespitler	Mali kaynakları güçlendirmek çalışmaları yetersizdir. Döner sermaye çalışmaları istendik seviyede değildir								
İhtiyaçlar	Atölyelerin ve teknik öğretmenlerin Niteliğini arttırıcı çalışmalar yapılması.								

Amaç 3	Okulun amaçlarına ulaşmasını sağlayacak kurumsal imkân ve yetkinlikler verimli ve sürdürülebilir bir şekilde geliştirilecektir.
Hedef 3.5	İşlevsel bir insan kaynakları planlamasında personel yeterliliklerimiz artırılabilecektir,

Performans Göstergeleri	Hedefe Etkisi*	Başlangıç Değeri**	2024	2025	2026	2027	2028	İzleme Sıklığı	Rapor Sıklığı
PG 3.5.1. Bir yılda okulda iç paydaşlar ile yapılan serbest zaman (Gezi toplantı, yemek) etkinliği	% 15	2	2	3	3	4	4	6 ay	12 ay
PG 3.5.2. Öğretmenlerin serbest zaman katılım oranları %	%20	% 23	% 25	%30	%32	%35	% 40	6 ay	12 ay
PG 3.5.3. Velilerin Veli Toplantılarına katılım oranı %	% 20	% 18	%20	% 25	%28	% 30	% 35	6 ay	12 ay
PG 3. 5. 4 Okulun iş ve işlemlerin yürütülmesi açısından ibirliği ve takım çalışmasına gönüllü katılan öğretmen oranı	% 15	% 23	% 25	%30	%32	%35	% 40	6 ay	12 ay
PG 3.5.5 Öğretmenlerimizin EBA kullanım oranı.	% 15	% 5	% 7	%10	%12	% 15	% 20	6 ay	12 ay
PG 3.5.6 1 yılda mesleki hizmet içi eğitime katılan öğretmen oranı	%15	%76	%82	%84	%86	%88	%90	6 ay	12 ay
Koordinator Birim	Müdür Başyardımcısı								
İş birliği Yapılacak Birimler	Öğrenci Velileri Milli Eğitim Okul Öğretmenleri								
Riskler	Veli tutumları. Öğrencilerimizin karar alma süreçlerine katılımı için hazırbulunuşluk ve bilişsel düzeyleri.								
Stratejiler	S. 1. Yöneticiler ile çalışan iletişimi güçlendirilecek ve yönetime katılım konusunda teşvik edici çalışmaları aratılacaktır. S 2. Tüm paydaşların karar verme sürecine katılımı ile kurum kültürünün geliştirilmesi sağlanacaktır. S 3. Bakanlığın yazılım ve donanım teknolojilerini etkin bir şekilde kullanarak, personelin medya okuryazarlığının artırılması sağlanacaktır. S. 4 Velilerimiz, okulumuzun hizmet sunmadaki standartları hususunda bilgilendirilecektir.								
Maliyet Tahmini	352.000TL								
Tespitler	Öğrenci görüşlerinin alınma düzeyi yetersizdir. Aileler ile iletişim ve iş birliği yetersizdir. Atölyelerin ve teknik öğretmenlerin niteliğini artırıcı çalışmalar yetersizdir.								
İhtiyaçlar	Yeterli mali kaynak. Mesleki yeterlilik artırıcı eğitimler İletişim yöntemlerinin geliştirilmesi								

Tablo 25. Tahmini Maliyet Tablosu

	2024	2025	2026	2027	2028	Toplam Maliyet
Amaç 1	45.600	68.400	91.200	114.000	136.800	456.000
Hedef 1.1	18.000	27.000	36.000	45.000	54.000	180.000
Hedef 1.2	27.600	41.400	55.200	69.000	82.800	276.000
Amaç 2	18.000	27.000	36.000	45.000	54.000	180.000
Hedef 2.1	4.800	7.200	9.600	12.000	14400	48.000
Hedef 2.2	12.000	18.000	24.000	30.000	36000	120.000
Hedef 2.3	1.200	1.800	2.400	3.000	3600	12.000
Hedef 2.4	-	-	-	-	-	-
Amaç 3	63.600	95.400	127.200	159.000	189.300	636.000
Hedef 3.1	14.400	21.600	28.800	36.000	43.200	144.000
Hedef 3.2	11.000	16.500	22.000	27.500	33.000	110.000
Hedef 3.3	-	-	-	-	-	-
Hedef 3.4	3.000	4.500	6.000	7.500	9.000	30.000
Hedef 3.5	35.200	52.800	70.400	88.000	105.600	352.000
Genel Yönetim Giderleri	110.000	160.000	220.000	260.000	310.000	1.060.000
TOPLAM	237.200	350.800	474.400	578.000	690.100	2332.000

B Ö L Ü M 5

İZLEME VE DEĞERLENDİRME

Okulumuz Akçaabat Mesleki ve Teknik Anadolu Lisesi 2024-2028 Stratejik Planı izleme ve değerlendirme çalışmalarında, 5 yıllık Stratejik Planın izlenmesi ve 1 yıllık gelişim planının izlenmesi olarak ikili bir ayrıma gidilecektir.

Stratejik planımız 6 aylık dönemlerde izleme yapılacak denetim birimleri, il ve ilçe millî eğitim müdürlüğü ve Bakanlık denetim ve kontrollerine hazır halde tutulacaktır.

Yıllık planın uygulanmasında, yürütme ekipleri ve eylem sorumlularıyla 6 ay da bir değerlendirme toplantıları yapılacaktır. Etkinlikler, performans göstergeleri ile değerlendirilerek hedeflere ulaşıp ulaşılmadığı analiz edilecek, ulaşılamayan hedefler için yeni tedbirler geliştirilecektir. Toplantıda bir önceki dönemde yapılanlar ve bir sonraki dönemde yapılacaklar görüşülüp karara bağlanacaktır.

